

● COVER

秋の陽だまりに、笑顔が2つ。

秋深まる観音沼森林公園

● 巻頭カラー

星町政「第四章」始動

所信表明



町民一人一人に寄り添い、挑戦する行政へ

# 所信表明

## 星町政「第四章」始動

9月28日に投票が行われた下郷町長選挙で星學町長が再選しました。9月30日の就任式では「これからの時代を担う若者の志を大切にし、暮らし続けたい町を創造していく。4期目も公約実現のため力を貸してほしい」と訓示。新町政運営への協力を求めました。



### 《再任にあたって》

9月28日に執行された下郷町長選挙において、多数の町民の皆さまのご支持をいただき、引き続き4期目の町政運営を担わせていただくこととなりました。寄せられたご期待の大きさ、そして町政を預かる責任の重さを改めて実感し、これまで以上に身の引き締まる思いであります。

私はこれまで、町内の隅々まで足を運び、町民の皆さまの声を直接伺ってまいりました。その中では、少子高齢化や後継者不足、有害鳥獣による農作物被害、物価高騰への不安などの声が多く寄せられました。また、子育て世帯への支援や老朽化したインフラの整備など、暮らしへ密接に関わるご要望も多くいただいております。

これら一つ一つの声に真摯に耳を傾け、「よりそう行政 挑戦する下郷」という基本姿勢のもと、町民の皆さまとともに課題を乗り越え、持続可能な町づくりを着実に進めていく考えです。

加えて、令和7年度から第7

次総合計画が策定されており、まず「認め合い、支え合う」「つながり、創造する」「未来への責任を持つ」を基本とし、町が目指す将来像「魅力あふれる未来へつなぐまち下郷」へ向け、歩み続けてまいります。

結びにあたり、4期目も私たちの地域社会が直面している「人口減少」と「少子高齢化」という課題を中心に、真正面から取り組んでいく所存です。少子高齢化が進むなかで、地域の担い手をどう育て、定着させ、誇りを持ってこの町に暮らし続

### 《誇れる町を実現》

結びにあたり、4期目も私たちの地域社会が直面している「人口減少」と「少子高齢化」という課題を中心に、真正面から取り組んでいく所存です。少子高齢化が進むなかで、地域の担い手をどう育て、定着させ、誇りを持ってこの町に暮らし続

けていただける環境をどう築くか。こうした課題に対して、私たちはただ現状を嘆くのではなく、創意と工夫、そして地域の皆さまの知恵と力を結集し、町の未来を築いていかなければなりません。

「子どもたちが夢を描ける町」「高齢者が安心して暮らせる町」「若者が帰ってきたくなる町」そんな誰もが誇れる地域社会を実現するため、町政運営に全身全霊で取り組んでまいります。

町民の皆さまとともに歩み、ともに支え合いながら、次の世代へとつながる地域づくりに挑戦していくことを、お誓い申し上げます。所信表明といたします。

### 公約

- ・ 高校生の通学費（定期券）1 / 3助成
- ・ 3本の町道（落合十文字線・弥五島白岩線・新姫川線）の事業推進
- 教育・文化の推進
  - ・ 子育て支援の充実
  - ・ 学校統廃合など多角的施策の推進
- 観光・農業・雇用の支援
  - ・ 交流事業の推進と観光資源の磨き上げ
  - ・ 雇用創出と移住定住を含めた活力ある町
- 福祉
  - ・ 保険・医療・福祉サービスの充実
  - ・ 地域の支え合い体制の充実
- 地域づくり
  - ・ 会津縦貫南道路の早期開通
  - ・ 高齢者および障がい者支援事業の充実
- 行政・財政運営
  - ・ 多様化する行政ニーズへ対応
  - ・ 安定した財源と効率的行政の実行

### 【略歴】 ほし・まなぶ

昭和22年生まれ。78歳。刈林出身。日大東北工業高校（現在の日大東北高校）を卒業し、昭和40年4月に町役場に入庁。建設課長などを歴任し、平成15年10月から助役と副町長を4年間務める。平成25年9月の町長選挙で初当選。令和3年に続いて令和7年9月に再選し、今期で4期目。任期は9月30日から4年。





1\_ラストスパートをかける選手 2\_懸命のタスキリレー 3\_笑顔の表彰式 4\_一斉にスタート 5\_声援が選手を後押し

## 秋風とともに走る 第35回町ジュニアマラソン大会

### 《大会結果》 ※敬称略

種 目	1位	タイム	2位	3位
小学1年 男子 (1.0km)	星 柊那 (旭)	4 分 33 秒	星 煌斗 (旭)	玉川 育弥 (旭)
小学1年 女子 (1.0km)	星 姫愛 (旭)	4 分 59 秒	芦田 春陽 (旭)	星 希明 (旭)
小学2年 男子 (1.0km)	星 成海 (旭)	4 分 23 秒	佐藤 瞭 (江)	渡邊 徳也 (江)
小学2年 女子 (1.0km)	室井 心桜 (旭)	4 分 53 秒	佐野 彩羽 (旭)	吉村 花蓮 (江)
小学3年 男子 (1.5km)	湯田 靖也 (檜)	7 分 22 秒	綱木 円了 (江)	星 太琥 (旭)
小学3年 女子 (1.5km)	星 帆乃華 (旭)	8 分 3 秒	鹿目 陽季 (江)	佐藤 穂香 (江)
小学4年 男子 (1.5km)	宇梶 亨瞭 (檜)	6 分 47 秒	玉川 遥琉 (檜)	渡部 創志 (檜)
小学4年 女子 (1.5km)	小椋 優芽 (檜)	6 分 28 秒	佐藤 友泉 (旭)	植村さくら (檜)
小学5年 男子 (2.0km)	星 結翔 (旭)	7 分 52 秒	齋藤 琉翔 (旭)	五十嵐晴太 (江)
小学5年 女子 (2.0km)	芳賀 茉凜 (檜)	8 分 32 秒	湯田 詩乃 (檜)	星 心優 (旭)
小学6年 男子 (2.0km)	室井 心翔 (檜)	7 分 50 秒	宇梶 騰梧 (檜)	佐藤慧志朗 (旭)
小学6年 女子 (2.0km)	小椋 愛子 (旭)	8 分 45 秒	五十嵐華音 (旭)	斎藤 仁奈 (檜)
中学 男子 (3.0km)	星 遼那 (下)	11 分 15 秒	佐藤諒汰朗 (学鳳)	星 悠翔 (下)
中学 女子 (2.0km)	五十嵐美空 (下)	10 分 33 秒		
一般 男子 (3.0km)	堀金 邑大	10 分 57 秒	玉川 広琉	杉本 翔栄
親子マラソン (1.0km)	湯田 広章 幸太郎	5 分 7 秒	星 栗男 啓太郎	小山 幸 椰
ミニ駅伝 1～3年生の部 (1.0km × 3)	ブラックファイヤー 星 汐音 児山 奏介 星 成海	16 分 25 秒	チーム最強3年生 山田 真々 佐藤 瞭 鹿目 陽季	チーム寿司打 鹿目 瑞季 小山穂乃佳 佐藤 穂香
ミニ駅伝 4～6年生の部 (1.0km × 3)	ひまわりはまち 宇梶 亨瞭 渡部 輝真 宇梶 耀梧	12 分 14 秒	ヨシダックス EX 露崎 陽大 佐藤慧志朗 星 結翔	ぶっさめけいしろう 宇梶 騰梧 玉川 遥琉 室井 心翔
ミニ駅伝 中学生以上の部 (1.0km × 3)	下郷 SSS サード 星 悠翔 星 嘉文 星 遼那	11 分 46 秒	江川オジかわ大井川 今井 遼 大井川英敏 星 有人	檜原チーム 鈴木 芳崇 玉川 夢斗 黒澤 大河

第35回下郷町ジュニアマラソン大会が10月4日、大川ふるさと公園で開催されました。町内から約200名が参加し、学年ごとの競技の他、親子マラソン、ミニ駅伝が実施されました。選手たちは治道からの温かい声援を受けながら、白熱したレースを見せていました。



上下\_128回という記録で県大会を制した下郷中野球部

## 下中野球部が県制覇 2025 キャッチボールクラシック

2025キャッチボールクラシック福島県大会は9月14日、ポニーリーグNARAHASTA DIUM(檜葉町)で開かれました。この大会に下郷中学校野球部が出場し、見事優勝。全国大会出場権を獲得しました。同大会はキャッチボールクラシック福島県大会実行委員会の主催。県内から中学生の部28チームが出場しました。キャッチボールクラシッ

クは福島県中学野球界と日本プロ野球選手会が共同で考案した福島発祥の競技。1チーム9人で行い、7メートル間隔に分かれ、2分間でのキャッチボール回数を競います。日々の休み時間を利用して、地道に練習を重ねてきた下中野球部は、昨年の3位という成績を上回る快挙を成し遂げ、見事県大会を制しました。全国大会は12月6日、県営あづま球場(福島市)で開催されます。



1000mリレーのメンバー

令和7年度南会津町小学校陸上大会が10月2日、びわのかげ多目的競技場(南会津町)で開かれました。今年度より、下郷町小学校陸上大会は南会津町小学校陸上大会への参加となっています。下郷町内3小学校の5、6年生約60人が出場。記録を延ばそうと頑張る姿に、大きな拍手が送られていました。

少しでも速く、高く、遠くへ  
令和7年度南会津町小学校陸上大会

### ●大会結果 ※敬称略 / 1～3位のみ

5年男子種目	順位	氏 名	記 録	6年男子種目	順位	氏 名	記 録
1,000m	2	星 結翔 (旭)	3 分 50 秒 27	80mH	3	玉川 蒼空 (檜)	15 秒 56
走高跳	2	芳賀 柑太 (檜)	1 m 00cm	1,000m	1	室井 心翔 (檜)	3 分 45 秒 03
走幅跳	1	齋藤 琉翔 (旭)	3 m 01cm		2	佐藤慧志朗 (旭)	
				走幅跳	1	宇梶 騰梧 (檜)	3 m 77cm
				ジャベリック ボール投げ	3	宇梶 耀梧 (檜)	45 m 74cm
5年女子種目	順位	氏 名	記 録	6年女子種目	順位	氏 名	記 録
800m	2	芳賀 茉凜 (檜)	3 分 04 秒 98	100m	1	小椋 結菜 (檜)	14 秒 31
走高跳	1	星 心優 (旭)	1 m 14cm	走高跳	1	渡部 瑠香 (檜)	1 m 11cm
走幅跳	1	要 千咲希 (江)	3 m 31cm		1	小椋 愛子 (旭)	1 m 11cm
ジャベリック ボール投げ	2	星 奏綾 (江)	35 m 81cm	ジャベリック ボール投げ	2	佐藤 舞音 (江)	35 m 08cm
					3	五十嵐華音 (旭)	34 m 29cm
男女共通			1 位	記 録	2 位		記 録
4 × 100m リレー学年オープン			檜原 A	58 秒 93	旭田 A		59 秒 39



## 町の安全を守る力に栄誉 令和7年度秋の表彰

防火・防災活動における長年の功績を称え、町消防団員をはじめ、事業所や退職団員が表彰されました。

消防団員は、町民の安心・安全を守るため、平常時には各種設備の点検や訓練活動を行い、災害発生時には消火・捜索活動など、現場の最前線で重要な役割を担っています。

なお、本年度の表彰対象者は以下のとおりです（敬称略）。

### ■福島県知事表彰（R7.6.8）

種別	事業者名		
事業所表彰	株式会社しもごう環境サービス		
種別	所属	所属	氏名
精勤章	本 団	副団長	大竹 洋一
永年勤続章 （勤続 25 年以上）	本 団	副団長	星 秀隆
	1－1	団員	小山 能弘
	1－2	団員	玉川 正一
	1－3	団員	櫻木 秀樹
	1－6	団員	室井 森男
	2－4	団員	星 忍
	2－5	団員	室井 順之
	3－2	団員	芳賀 和也
	3－5	団員	五十嵐正夫
	3－5	団員	渡部 臣也
	3－5	団員	渡部 勇介
親子等消防表彰	2－5 消防本部	団員 副士長	杉本 浩三 星 芽生

### ■福島県消防協会長表彰（R7.6.8）

種別	所属	階級	氏名
功績章 （勤続 25 年以上 功績顕著）	1－7	団員	玉川 哲也
	3－1	団員	横山喜久夫



精勤章 （勤続 15 年以上 成績優秀）	1－1	団員	小椋 祐一
	1－6	団員	佐藤 博之
	1－7	団員	澁谷 文一
退職団員 感謝状 （勤続 20 年以上）	元1－4	団員	室井 正和
	元1－6	団員	佐藤 孝男
	元1－6	団員	佐藤 喜隆
	元2－2	団員	加藤 淳一
	元2－2	団員	渡部 晃一
	元3－5	班長	星 徳実

### ■下郷町消防団長表彰（R7.10.1）

種別	所属	階級	氏名
精勤章 （勤続 10 年以上）	1－2	部長	室井 徳人
	1－3	団員	星 仁志
	1－4	班長	金子 和彦
	1－4	団員	佐藤 徳男
	1－4	団員	三浦 竜司
	2－2	団員	猪股 大志
	2－2	団員	猪股 陸
	2－2	班長	渡部 幸汰
	2－4	団員	渡部 仁
	2－4	団員	星 賢二
	2－5	団員	渡部広太郎



▲左から星町長、白石委員、湯田嘉朗教育長

このたび、町教育委員の白石光史さん（白石）が「地方教育行政功労者表彰」を受賞しました。

この表彰は地方教育行政において、その功労が特に顕著な教育長、教育委員を文部科学大臣が表彰するものです。

白石委員は平成19年から現在までの約19年間、

町教育委員会教育委員、教育委員長、教育長職務代理人などを歴任。町教育施策の推進に貢献してきました。

表彰式は10月9日、文

部科学省講堂（東京都）

で執り行われました。白

石委員は「町教育行政発

展のため、今後も尽力し

ていきたい」と抱負を述

べました。

## 教育行政を支え続けて19年 白石教育委員に地方教育行政功労者表彰

## 地域農業への尽力が評価 星由夫さん・カツ子さんに県農業賞



▲左から星カツ子さん、星由夫さん、星町長

第66回福島県農業賞表彰式が9月9日、杉妻会館（福島市）で行われ、農業経営改善部門において星由夫さん・カツ子さんご夫妻（音金）が農業賞を受賞されました。

農業賞は創意工夫を重ねた経営改善や販路開拓など、地域農業の振興に大きく貢献した個人や団体を顕彰するものです。

今回の受賞は、お二人が長年にわたり、地域に根ざした農業経営に取り組み、着実に成果を積み重ねてこられた点が高く評価されたものです。

9月16日に星町長へ受賞の喜びを報告したお二人は、「これまでの経験や知識を次の世代に伝え、新たなりんご農家の育成にも貢献していきたい」と語りました。

## 星町長動静

No.145

9月

16日 町老人クラブ連合会スポート交流会／県農業賞受賞報告

19日 湯野上保育所運動会

21日 町パークゴルフ場開設8周年大会

22日 百歳賀寿贈呈式

30日 町長初登庁／町長就任式

10月 会津縦貫道整備促進期成同盟会中央要望

3日 町戦没者追悼式・慰霊祭／南会津地方町村会役員会／南会津地方広域市町村圏組合管理者会／南会津地方広域市町村圏組合臨時会／福島県中・県南・会津地区国道協議会における南会津地区情報交換会

4日 下郷ジュニアマラソン大会

5日 サイクルロゲイニング山下郷

6日 東雲会懇談会

7日 南会津地域人材育成・交流促進連絡会

9日 北海道東北六県町村会会長会議（10日）

14日 県市町村総合事務組合議会定例会／東北国道協議会総決起大会

15日 県内町村長福島第一原子力発電所等視察



## 節目を祝う一打

パークゴルフ場8周年記念大会



▶力強くスイングする参加者

9月22日、下郷町パークゴルフ場の開設8周年を記念した大会が、大川ふるさと公園パークゴルフ場で開かれました。

町パークゴルフ協会の主催。町内8チーム・約30名が参加し、2ラウンド36ホールのストロークプレー形式で競技が行われました。

大会では随所で好プレーが見られ、笑顔と健やかな活気に包まれた、節目にふさわしい一日となりました。

## 平和の尊さを語り継ぐ

戦没者追悼式・慰霊祭

**戦** 没者追悼式・慰霊祭は10月3日、下郷ふれあいセンターにおいて、町と町遺族会の主催により執り行われました。

追悼式では星希さん(小池)が遺族を代表し「戦後80年という節目に思いを寄せ、平和の尊さを次世代に語り継ぎたい」と追悼の言葉をささげました。

慰霊祭では読経や焼香が行われ、参列者は平和な世界の実現を願いました。



▶追悼の言葉をささげる星さん

## 倉長寿会に栄冠

老人クラブ連合会スポーツ交流会



▶白熱したカーリンコン

競技種目はカーリンコン、空からねらえ、玉入れなどの4種目。各クラブが日頃の連携を生かし、元氣いっぱい競技に臨みました。

中でも、抜群のチームワークが光った倉長寿会が見事優勝。準優勝は田代福寿会、第3位には大松川松寿会が入賞しました。

**町** 老人クラブ連合会主催のスポーツ交流会は9月16日、コミュニティセンターで開かれました。

同大会は、町内老人クラブ会員同士の親睦を深めるとともに、健康増進を図ることを目的としたもので、町内11クラブより約200名が参加しました。



▶グラウンドゴルフフリー

# 町の話



## 五感で楽しむ

Leafの森



▶木製看板が来場者をお出迎え

10月12日、養鱒公園憩いの森で、「Leafの森」が開催されました。

Leafの森実行委員会の主催。園内には、香り豊かなスパイスカレーや天然酵母のパンなど、素材にこだわったフードが並びました。また、ライブステージでは4組のアーティストが出演。やさしい音色で会場を包み込んでいました。

秋晴れの下、会場には多くの来場者が訪れました。

## 百寿を祝福

星光子さん百歳賀寿贈呈式

9月22日、星光子さん(張平)がめでたく100歳を迎えられ、同日自宅で賀寿贈呈式が開かれました。

式では南会津保健福祉事務所より、知事賀寿状と記念品が贈呈されたほか、星學町長や玉川邦夫社会福祉協議会長、佐藤勤町老人クラブ連合会長が祝い状などを手渡し、長寿を祝いました。

書道が得意と話す星さん。よく食べ、よく眠ることが長寿の秘訣とのことでした。



▶賀寿状を受け取る星さん

## 自転車でまち巡り

サイクルロゲイニング in 下郷



▶スタートの瞬間

10月5日、サイクルロゲイニング in 下郷が、大川ふるさと公園をスタートに開催されました。

サイクルロゲイニング in 下郷実行委員会の主催。24チーム・67名が参加しました。

参加者は町内を巡りながら、こけしの絵付け、リングの収穫といった下郷ならではの体験も満喫。自然と文化を肌で感じながら、それぞれのペースで秋の風を切るひとときを過ごしていました。

## 幻想的な舞台

小・中学校芸術鑑賞教室

10月10日、下郷ふれあいセンターで小中学校芸術鑑賞教室が開かれました。

今回上演されたのは、宮沢賢治の代表作『銀河鉄道の夜』。出演は、質の高い舞台づくりを信条とする劇団民話芸術座。宮沢賢治の世界が繊細な演出と演技によって静かに広がりました。

演者の洗練された演技が、子どもたちにも大人にも響き、上演後、会場は深い余韻に包まれていました。



▶宮沢賢治の世界観を表現



## 日曜当番医

※診察は午前中のみです。

11月2日	なかやクリニック ☎ 73-2036 (南会津町)
9日	舘岩愛輝診療所 ☎ 78-8868 (南会津町)
16日	きむらクリニック ☎ 62-5576 (南会津町)
23日	佐藤医院 ☎ 67-2134 (下郷町)
30日	高橋医院 ☎ 62-0040 (南会津町)
12月7日	芳賀医院 ☎ 67-2128 (下郷町)
14日	馬場医院 ☎ 62-0141 (南会津町)
21日	なかやクリニック ☎ 73-2036 (南会津町)
28日	舘岩愛輝診療所 ☎ 78-8688 (南会津町)

- 夜間に具合が悪くなったら「# 7799」にお電話を！  
つながらない場合は ☎ 024-524-3020  
緊急時はためらわず 119 番へ

## 保健行事

- なかよしサークル  
日時 11月20日(木) 9:30～12:30  
場所 コミュニティセンター  
こころの病気とたたかっている方は、お気軽にお問い合わせください。

☎ 69-1199

## 子育て支援センター

- 育児相談会  
日時 11月11日(火) 10:00～11:30  
場所 子育て支援センター  
育児のさまざまな相談に応じます。お子さんの身体計測も行います。

☎ 69-1137

Check

## 町の健康事業 を利用してみませんか？

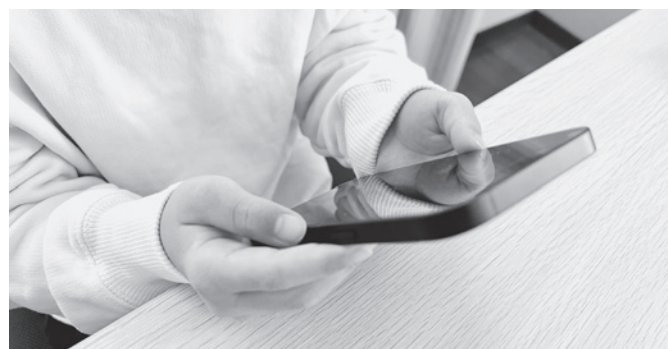
町では健康づくり計測会・こころの健康づくり講演会を開催しています。詳細はお問い合わせください。

### 《健康づくり計測会》

- 日時：11月18日(火) 9:00～11:30
  - 場所：コミュニティセンター
- ※各種測定(体組成等)と体操を行います。

### 《こころの健康づくり講演会》

- 日時：12月3日(水) 13:30～15:00
  - 場所：コミュニティセンター
  - 講師：会津大学短期大学部 渡部琢也先生
- 【問い合わせ】健康係 ☎ 69-1199



## 特定健診

は受けましたか？

国民健康保険に加入し下記対象となる方へ、施設健診の受診券を送付しています。この機会に自身の健康状態を確認しましょう。

- 対象  
国民健康保険に加入しており、9月の町集団健診や人間ドックを受診していない方
  - 受診場所  
郡内の指定医療機関
  - 受診可能期間  
令和8年2月27日(金)まで
  - 料金  
2,000円
- 【問い合わせ】  
健康係 ☎ 69-1199

## 近視とはなにか

近視は遠くのものが見えにくく、ぼやけて見える視力異常の一つです。目の焦点が網膜の手前に合ってしまう状態を差し、眼球の長さ(眼軸長)が過剰に伸びることによって起こります。この眼軸長は、伸びると元に戻ることはありません。

近視は特に8歳前後の時期に悪化しやすく、進行が最も速いのは7歳から10歳とされています。さらに、10歳以下の年齢で近視を発症した場合、将来的に「強度近視」へ進行するリスクが高まりま

## 子どもの近視

文部科学省が行った学校保健統計調査によると、裸眼視力が1.0未満の子どもが年々増加しており、そのうちの8割から9割は近視が原因とされています。

近視は放置すると将来的に緑内障や網膜剥離など、重篤な目の病気と関連するリスクが高まることわかつてきています。

## 現代生活と近視の関係

## スマホより大切な『視力』 近視予防、今からできることは？

### 1 スクリーンタイムを見直す

スマホやタブレットなどは長時間使用せず、正しい姿勢で、目を画面から30cm以上離すことが効果的です。また、使用する機器の輝度を部屋の明るさに合わせましょう。

### 2 屋外活動の確保

屋外活動は近視の進行を予防する効果があり、1日1時間以上の活動を確保することが推奨されています。屋外で遊ぶ機会が減る冬期間、ぜひ町内施設(コミセン等)をご利用ください。

### 3 早期発見・早期受診

遠くの文字が見えにくい、ぼやけたり重なって見える、極端に近づいて本などを見るといった気になる様子がお子さんに見られた場合は、早めに医療機関を受診しましょう。

目を休ませるのも大事だよ！





消防署便り

No.166

南会津広域消防署下郷出張所

TEL 0241-67-3015

安心・安全のために住宅用火災警報器を設置しましょう。

救急現場では救急隊員が患者の氏名や生年月日、服薬中の薬などの情報を聞き取ることが、搬送先での適切な処置において重要となります。しかし、緊急時には正確な情報の提供が難しいこともあります。

こうした場面で活用されるのが「マイナ救急」です。マイナンバーカードを使って、救急隊員が患者の受診歴や服薬情報を確認できるため、より適切な医療対応につながります。



## 10月1日から開始！ 『マイナ救急』

### ●マイナ救急のメリット

- ①救急隊への受診歴・薬剤情報の説明など、傷病者の負担軽減
- ②意識のない傷病者に付き添う家族などが、傷病者の正確な受診歴や薬剤情報を把握していなくても情報伝達が可能
- ③救急隊が正確に傷病者の医療情報などを確認でき、円滑な搬送先医療機関の選定や処置が可能
- ④事前に医療情報を搬送先医療機関に伝えることでより適切な受入れ準備が可能

### ●事前に必要な準備は ... ？

マイナ救急を利用するには、マイナンバーカードを所有し、かつマイナ保険証として健康保険証の利用登録が完了している必要があります。利用登録がまだの方は、もしものときに備えて利用登録し、できる限りマイナ保険証を持ち歩きましょう。

マイナ救急 HP >



わたしたちのクラス

檜原小学校5年生は、男子2名・女子8名、計10名の活気あるクラスです。学級目標は「わからないことを、わからないと言える学級」を掲げています。

このクラスは高学年として、6年生を手本にしながら「自分たちができることは何か」を日々模索しています。

また、それぞれの個性を尊重し合い、仲間の良さを認め合う姿が多く見られるのも、このクラスの大きな特長です。

10月は、小体連陸上大会に初めて挑戦。一人一人が目標を持ち、真剣に取り組む姿勢を見せられました。同月開催の学習発表会では、台本づくりから道具・小道具の制

—— 檜原小学校 ——			
下郷町大字豊成字山崎6407-2			
☎67-4000			
校 長	星 廣 賢	司 徹	
教 員	数	14名	
職 員	数	48名	
児 童	1年	4名	
	2年	2名	
	3年	5名	
	4年	10名	
	5年	10名	
	6年	17名	

### ●教育目標

心身ともにたくましく  
人間性豊かな子供の育成

### ●目指す児童像

共に支え合う、心豊かな子供  
共に学び合い、自ら学ぶ子供  
共に鍛え合う、たくましい子供



作まで、すべてを子どもたち自身の手で行いました。伝えたい思いがしっかりと届くようにと、日々の練習にも力が入っていたそうです。

担任を務めるのは鈴木芳崇先生。最近の趣味はマラソン大会への参加だそうです。

児童と接するうえで先生が

大切にしていることは、子どもたちが自分の可能性を最大限に発揮できるよう、さまざまな経験の機会を提供すること。「子どもたちが新しい自分に気付く、そんなきっかけづくりができれば嬉しい」と温かなまなざしで語りまし



鈴木 芳崇 先生  
=下郷町出身=



こんにちは!! **駐在所**です  
檜 原 ☎ 67-2325 湯野上 ☎ 68-2259

あなたの通報が  
**検挙につながる**

### ●指名手配犯について

令和7年8月末現在、全国で指名手配されている犯人は約590人に上っています。これらの人物は殺人や強盗といった凶悪事件により指名手配されており、再び犯罪を犯す恐れがあります。

### ●お願い

指名手配犯人の捜査には、皆様のご協力が必要です。よく似た人物を見かけたなど、どんなわずかなことでも結構ですので、警察に通報していただくようお願いします。

### ❖ 情報提供窓口

- ・福島県警察本部 ☎ 024 (522) 2151
- ・最寄りの警察署や交番でも受付可
- ・緊急の場合は「110番」

福島県警事件情報 >







BROADCAST IN NOVEMBER

## 11月の放送当番

11月9日からの「秋の全国火災予防運動」では、旭田小学校5年生の玉川<sup>まあや</sup>麻<sup>あや</sup>絢<sup>あや</sup>さん（塩生）と星<sup>ほし</sup>和<sup>わ</sup>心<sup>こ</sup>さん（落合）が、町防災無線で火災予防を呼びかけます。

●放送予定

▷ 11月 8日（土）19：20 玉川麻<sup>まあや</sup>絢<sup>あや</sup>さん

▷ 11月12日（水）19：20 星<sup>ほし</sup> 和<sup>わ</sup>心<sup>こ</sup>さん

【問い合わせ】

生活安全係 ☎ 0241-69-1133



▲玉川さん



▲星さん

## すこやかちゃん\*

HAPPY 1st BIRTHDAY

来月1歳になる“すこやかちゃん”はだれかな？  
掲載希望の方は総務課へご連絡を！

☎ 0241-69-1122

✉ soumu\_03@town.shimogo.fukushima.jp



「歌とダンスが大好き☆おすまししてパチリ」

佐藤<sup>あみ</sup> 愛<sup>あみ</sup>珠<sup>あみ</sup> ちゃん（辰紀さん 塩生）

## 文藏さんの本棚

グリーンプラザ田沼文藏記念館 図書便り

【開館時間】 9：00～17：00

【休館日】 毎週月曜・年末年始

【お問合せ】 ☎ 0241-67-3251

### 今月の新着図書

#### ♠一般図書

- 蛍たちの祈り 町田その子 / 東京創元社
- 白魔の檻 山口未桜 / 東京創元社
- さよならの保険金 額賀滯 / KADOKAWA
- どら蔵 朝井まかて / 講談社
- 烏百花 蛍の章 阿部智里 / 文藝春秋
- 総理にされた男 第二次内閣 中山七里 / NHK 出版
- イン・ザ・メガチャーチ 朝井リョウ / 日本経済新聞出版
- 図解 眠れなくなるほど面白い 米の話 トキオ・ナレッジ / 日本文芸社

#### ♥児童図書

- ドラえもん探求ワールド 地下空間のひみつ 藤子・F・不二雄 / 小学館
- おかずたちのおでかけ さとうめぐみ / ひかりのくに
- パンどろぼうとスイーツおうじ 柴田ケイ子 / KADOKAWA

### おすすめ図書

#### 『爆弾』



著者：呉勝浩  
出版：講談社

取調室に捕らわれた男  
スズキタゴサクは突如  
「10時に爆発があります」  
と予言し、直後に秋葉原  
のビルが爆発。警視庁特  
殊犯係の類家はスズキに  
知能戦を挑むが....。

#### 『ルルとララのスイートポテト』



著者：あんびるやすこ  
出版：岩崎書店

いつもは目立たない「さ  
つまいも」も、ルルとラ  
ラの手にかかればオシャレ  
に大変身！秋のかおり  
もたっぷりに「スイート  
ポテト」のあまいレシピ  
をお届けします。

### 画面の先に日本の文化



Hello!! *Fatima Elain Adan*  
パティ先生の下郷通信



上 カードキャプターさくらのイメージ 下  
妖精ミルモのイメージ

皆さんは、フィリピンの文化に日本のアニメが影響していることをご存じですか？実は私自身も子どもの頃からアニメが大好きで、日本の文化に親しんできました。小学生の頃、テレビをつけると流れていたのは、日本のアニメ番組。私は知らず知らずのうちに日本の感性や物語の魅力に触れていたのです。今月は、そんな私のお気に入りアニメを2つ紹介させていただきます。

ひとつ目は『カードキャプターさくら』。魔法と冒険にあふれたファンタジー作品で、主人公さくらちゃんの頑張る姿や、可愛いコスチューム、そして心温まるストーリーに、毎週ワクワクしながら画面にかじりついていたので思い出します。

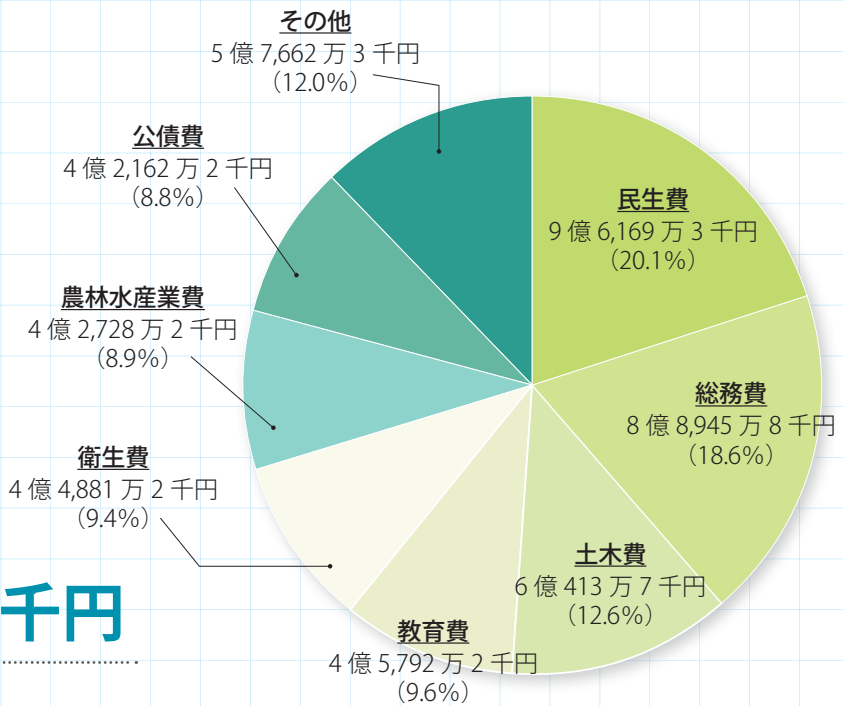
そしてもうひとつが『ミルモでポン！』。この作品は、普通の女の子・楓が魔法のマグカップから妖精の「ミルモ」を呼び出す、というユニークなお話です。

今でも時々、あの頃の気持ちを思い出すために、アニメを見返すことがあります。懐かしいオープニング曲が流れると、一気に子どもの頃に戻ったような気がします。日本とフィリピン、国は違っても、心が通じ合う素敵な文化のかけ橋が、画面の先にあったのです。



01 一般会計

歳出  
47 億 8,754 万 9 千円



一般会計歳出決算額は、47 億 8,754 万 9 千円で、前年度に比べ 7,031 万円増加しました。

目的別にみると、総務費の決算額は、基金の再編に伴う公共施設等整備基金積立金が増加したことなどにより 1 億 6,122 万 4 千円増加しました。

農林水産業費の決算額は、林道大峠線測量設計が皆減したことなどにより 7,599 万 4 千円減少し、商工費は、電力・ガス食料品等価格高騰重点支援地方交付金事業が皆減したことなどにより 7,038 万 6 千円減少しました。

性質別にみると、投資的経費は普通建設事業費、災害復旧費ともに増加し全体で 2,137 万 8 千円増加しましたが、物件費は新型コロナウイルスワクチン接種委託料の減などにより 7,607 万 1 千円減少しました。

【入湯税の使途】

入湯税は、地方税法の規定により観光振興に充てることとされている「目的税」です。令和 6 年度も、入湯税の税収を町の観光振興のための経費に充当しました。

●目的別歳出 (単位: 円)

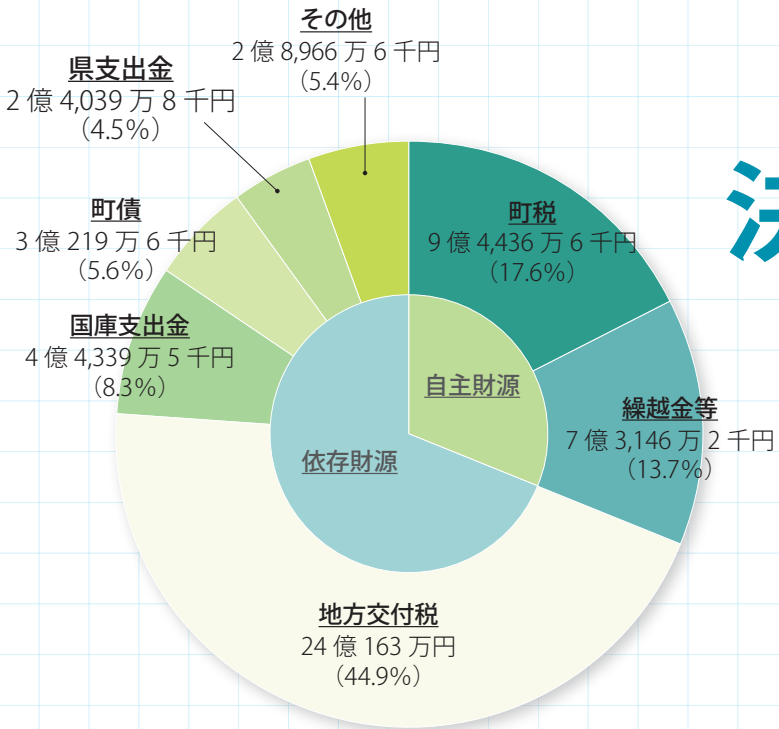
項目		決算額	構成比
総 務 費		8 億 8,945 万 8 千	18.6%
民 生 費		9 億 6,169 万 3 千	20.1%
衛 生 費		4 億 4,881 万 2 千	9.4%
農林水産業費		4 億 2,728 万 2 千	8.9%
土 木 費		6 億 413 万 7 千	12.6%
教 育 費		4 億 5,792 万 2 千	9.6%
公 債 費		4 億 2,162 万 2 千	8.8%
そ の 他		5 億 7,662 万 3 千	
内 訳	議 会 費	7,510 万 5 千	12.0%
	労 働 費	924 万 4 千	
	商 工 費	1 億 6,188 万 5 千	
	消 防 費	3 億 1,683 万 7 千	
	災害復旧費	1,355 万 2 千	

●性質別歳出 (単位: 円)

項目		決算額	構成比
義務的経費 ※5	人 件 費	9 億 5,329 万 4 千	19.9%
	扶 助 費 ※6	3 億 3,470 万 9 千	7.0%
	公 債 費 ※7	4 億 2,162 万 2 千	8.8%
その他の経費	物 件 費	6 億 1,143 万 9 千	12.8%
	維 持 補 修 費	2 億 1,267 万	4.4%
	補 助 費 等 ※8	10 億 6,367 万 2 千	22.2%
	積 立 金	2 億 1,429 万 3 千	4.5%
	投資・出資・貸付	2,500 万	0.5%
	繰 出 金	3 億 4,180 万 5 千	7.2%
	普通建設事業費 ※9	5 億 9,549 万 3 千	12.4%
投資的経費	災害復旧事業費	1,355 万 2 千	0.3%

令和 6 年度  
決・算・報・告

歳入  
53 億 5,311 万 3 千円



●歳入 (単位: 円)

項目		決算額	構成比
自主財源 ※1	町 税	9 億 4,436 万 6 千	17.6%
	固定資産税	6 億 8,506 万 7 千	
	町 民 税	1 億 9,102 万 7 千	
	町たばこ税	4,350 万 5 千	
	軽自動車税	2,066 万 6 千	
	入 湯 税	410 万 1 千	
	繰越金等	7 億 3,146 万 2 千	13.7%
	繰 入 金	3 億 4,900 万	
	繰 越 金	2 億 4,341 万 9 千	
	使用料及び手数料	4,553 万 4 千	
依存財源 ※2	諸 収 入	6,555 万 2 千	5.4%
	分担金及び負担金	1,255 万 2 千	
	財 産 収 入	595 万 6 千	
	寄 付 金	944 万 9 千	
	地方交付税 ※3	24 億 163 万	
	国庫支出金	4 億 4,339 万 5 千	8.3%
	県 支 出 金	2 億 4,039 万 8 千	4.5%
	町 債 ※4	3 億 219 万 6 千	5.6%
	そ の 他	2 億 8,966 万 6 千	5.4%
	地方譲与税	1 億 673 万 6 千	
	利子割交付金	17 万 8 千	
	配当割交付金	285 万 8 千	
	株式等譲渡所得割交付金	369 万 1 千	
	法人事業税交付金	1,187 万 4 千	
	地方消費税交付金	1 億 3,675 万 3 千	
	自動車税環境性能割交付金	768 万 1 千	
	地方特例交付金	1,989 万 5 千	
	交通安全対策特別交付金	0	
	自動車取得税交付金	0	

令和 6 年度の一般会計歳入決算額は、53 億 5,311 万 3 千円です。前年度に比べ 1 億 7,025 万 5 千円増加しました。

自主財源では、繰入金や繰越金は増加しましたが、町税が前年度に比べ 3,845 万 4 千円の減収となりました。

依存財源においては、地方交付税は、特別交付税が除排雪経費に対する交付額の増加に伴い増加し、普通交付税、震災復興特別交付税と合わせた全体でも 1 億 8,073 万 3 千円増加しました。国庫支出金は、新型コロナウイルス感染症対応地方創生臨時交付金が皆減しましたが、物価高騰対応重点支援地方創生臨時交付金や社会資本整備総合交付金事業国庫補助金が増加したことなどにより全体で 2,740 万 2 千円増加しました。町債は、湯野上駅前環境整備事業や林道改良事業における過疎対策事業借入額が減少したことなどにより全体で 6,307 万円減少しました。

自主財源の割合は前年度に比べ 3.1% 増加しましたが、依然として町税の大部分を占める固定資産税の減収が続いており、厳しい財政運営となっております。依存財源のうち借入金である町債は、将来に渡り償還の義務を負うものであるため、計画的かつ慎重な発行に努めてまいります。



02 各種データ

●町民一人当たりに使われたお金（単位：円）

1,011,953 円

※一般会計歳出額（47 億 8,754 万 9 千）を人口(4,731 人・令和 7 年 3 月 31 日現在)で割ったものです。

総 務 費	188,006
民 生 費	203,275
衛 生 費	94,866
農林水産業費	90,315
土 木 費	127,698
教 育 費	96,792
公 債 費	89,119
その他（議会費等）	121,882

●町債残高、借入額及び返済額の状況（単位：円）

年度	町債残高	借入額	返済額
令和 2 年度	39 億 7,513 万 3 千	4 億 6,931 万 1 千	4 億 1,443 万 8 千
令和 3 年度	38 億 9,817 万 6 千	3 億 5,254 万 3 千	4 億 2,950 万
令和 4 年度	37 億 7,780 万 4 千	2 億 8,982 万 7 千	4 億 1,019 万 9 千
令和 5 年度	37 億 3,050 万 3 千	3 億 6,526 万 6 千	4 億 1,256 万 7 千
令和 6 年度	36 億 2,050 万 9 千	3 億 219 万 6 千	4 億 1,219 万

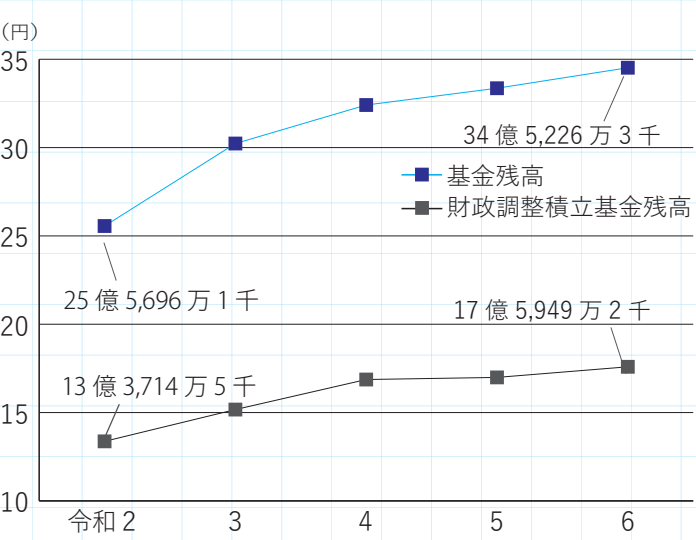
03 特別会計

特別会計は一般会計と区分し、特定の収入支出で経理を行う会計です。令和 6 年度は全ての特別会計において健全な運営がなされました。

●特別会計の決算額（単位：円）

会計名		決算額	対前年比
国民健康保険	歳入	7 億 457 万 6 千	1,735 万 8 千の減
	歳出	6 億 3,597 万 4 千	3,124 万 4 千の減
後期高齢者医療	歳入	9,783 万 2 千	690 万の増
	歳出	9,737 万 4 千	677 万 8 千の増
介護保険	歳入	9 億 6,948 万 6 千	861 万 6 千の増
	歳出	9 億 1,722 万 9 千	1,793 万の増

●基金残高の推移（令和 2 ～令和 6 年度）



●町の財産

土地		14,478,238㎡
（うち山林）		13,116,342㎡
建物		59,470㎡
有価証券	6 件	7,338万円
出 資 金	17 件	6,122万円
基 金	19 件	34 億 5,226万円
物 品	自動車、除雪車など	53台
	消防ポンプ積載車など	77台

04 公営企業会計

公営企業会計とは地方公共団体が行う企業の事業について、企業会計の考え方を導入し、正確な経営成績や財政状態を把握するための会計制度です。令和 6 年度は全ての公営企業会計において、健全な運営がなされました。

05 経常収支比率

経常収支比率は、人件費、扶助費、公債費等の義務的性格の経常経費に、町税、普通交付税、地方譲与税を中心とする経常一般財源収入がどの程度充当されているかを示します。財政構造の弾力性を判断するための指標として用いられ、比率が低いほど臨時の財政需要への余裕をもつことになり、財政構造に弾力性があることになります。

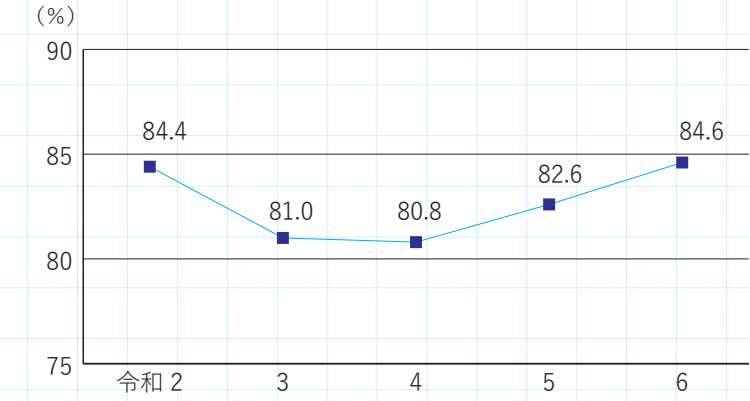
06 財政健全化

令和 6 年度決算に基づく町の実質公債費比率は、前年度に比べ 0.2％減の 5.9％となりました。将来負担比率については昨年度同様に生じなかったため、健全な財政状況にあるといえます。しかし、町税の減少傾向が続く本町においては厳しい財政状況下にあることに変わりはありません。今後も、健全な財政に努めるとともに、住民福祉と地域活性化を図るための効率的な事業実施に努めてまいります。

●公営企業会計の決算額（単位：円）

会計名		決算額
簡易水道事業	収益の収入	2 億 6,502 万 6 千
	収益の支出	1 億 8,091 万 7 千
	資本の収入	180 万
	資本の支出	1 億 1,706 万 2 千
農業集落排水事業	収益の収入	3,711 万 4 千
	収益の支出	2,762 万 5 千
	資本の収入	180 万
	資本の支出	614 万 2 千

●町の経常収支比率の推移（令和 2 ～令和 6 年度）



●健全化判断比率

	実質赤字比率	連結実質赤字比率	実質公債費比率	将来負担比率
下 郷 町	—	—	5.9%	—
早期健全化基準	15.0%	20.0%	25.0%	350.0%
財政再生基準	20.0%	30.0%	35.0%	—

※実質赤字比率及び連結実質赤字比率は、赤字額がないため「－」と表示  
※将来負担比率は、一般会計等が将来負担すべき実質的な負債額を充当可能財源（基金等）が上回っているため「－」と表示

●資金不足比率

会計名	令和 6 年度決算に基づく数値	経営健全化基準
簡 易 水 道 事 業 会 計	—	20.0%
農業集落排水事業会計	—	20.0%

※いずれも赤字額がないため「－」と表示

●用語の解説

※1 自主財源：町税や施設使用料などの町独自の財源

※2 依存財源：地方交付税や国・県支出金など他に依存する財源

※3 地方交付税：自治体ごとに異なる財源事情を考慮し、全国どこでも標準的な行政サービスが受けられるよう、国が地方自治体に配分するお金

※4 町債：町が借入れる借金

※5 義務的経費：支出が義務付けられている経費。人件費、扶助費、公債費がある

※6 扶助費：社会保障制度の一環として、生活困窮者、高齢者、児童等への支援に要する経費

※7 公債費：借入れた町債の元利償還金

※8 補助費等：町から他の地方公共団体や民間に対し、行政上の目的により交付される現金的給付に係る経費。講師謝礼などの報償費、保険料などの役務費、負担金、補助金などがある

※9 普通建設事業費：道路、橋りょう、学校、庁舎等公共用又は公用施設の新設等の建設事業に要する投資的経費



# 町人事行政の運営等の状況

下郷町人事行政の運営等の状況の公表に関する条例に基づき、職員数、給与および勤務時間等について、そのあらましをお知らせします。

## ① 職員の任免および職員数に関する状況

### (1) 職員数の状況と主な増減理由（各年4月1日現在）(単位:人)

部門	区分	職員数		対前年増減数	主な増減理由
		令和6年	令和7年		
一般行政	議会	2	2	0	
	総務	22	22	0	
	税務	6	6	0	
	農林水産	11	11	0	
	商工	3	3	0	
	土木	7	6	△1	公営企業へ計上のため△1
	小計	51	50	△1	
福祉関係	民生	20	19	△1	
	衛生	4	5	1	
	小計	24	24	0	
公営企業等	教育	11	11	0	
	水道	1	2	1	土木より公営企業へ計上のため+1
	下水道	1	1	0	
	その他	8	8	0	
	小計	10	11	1	
総合計		96	96	0	

(注) 各年の定員管理調査において報告した部門別職員数です。

### (2) 年齢別職員構成の状況（令和7年4月1日現在）(単位:人)

区分	20才未満	20才23才	24才27才	28才31才	32才35才	36才39才	40才43才	44才47才	48才51才	52才55才	56才59才	60才以上	計
職員数	1	5	6	9	11	15	12	8	9	9	7	4	96

## (3) 職員の採用および退職状況

### ア 職種別の採用者および退職者（単位:人）

	一般事務	保育士	保健師	土木	建築	合計
採用	2	1	0	0	0	3
退職	2	1	0	0	0	3

(注) 令和6年4月1日から令和7年3月31日までの採用・退職者数です。

### イ 採用試験の実施状況（令和6年度）（単位:人）

職種	受験者数		採用者数 (令和7年4月1日)
	第1次試験	第2次試験	
大卒程度（一般）	1	－	0
保健師	1	1	1
高卒程度（一般）	4	3	2
社会人経験者	4	－	0

(注) 令和6年度実施の採用試験と、その試験により採用した職員数です。

## ② 職員の人事評価の状況

能力・規律の評価尺度により評価する「能力評価」と、目標管理制度を活用して難易度・達成度により評価する「業務評価」の2つの指標を用いた人事評価制度を実施しています。

## ③ 職員の分限および懲戒処分の状況（単位:人）

種別	分限処分					懲戒処分				
	休職	降給	降任	免職	合計	戒告	減給	停職	免職	合計
職員数	1	0	0	0	1	0	0	0	0	0

(注) 1 令和6年4月1日から令和7年3月31日までの集計です。  
2 分限処分とは、公務能率の維持のため一定の事由がある職員に、その意に反する身分上の変動をもたらす処分を指します。  
3 懲戒処分とは、職員の一定の義務違反に対し道義的責任を追及し、地方公共団体の規律と公務遂行の秩序を維持するための処分を指します。

## ④ 職員の給与の状況

### (1) 総括

#### ア 人件費の状況（普通会計決算：令和6年度）

住民基本台帳人口 (R7.1.1現在)	歳出額 (A)	実質収支	人件費 (B)	人件費率 (B/A)	(参考) 5年度の 人件費率
4,792人	4,785,790千円	557,930千円	951,922千円	19.9%	19.3%

(注) 人件費には職員給与（事業費支弁職員含む）の他、議員報酬および町消防団員報酬等を含みます。

### イ 職員給与費の状況（普通会計決算：令和6年度）

職員数 (A)	給与費				1人当たり 給与費 (B/A)
	給料	職員手当	期末・勤勉手当	計(B)	
86人	326,705千円	54,509千円	132,285千円	513,499千円	5,971千円

(注) 1 職員手当には退職手当および児童手当を含みません。  
2 職員数は、令和6年4月1日現在の人数です。

### ウ ラスパイレス指数の状況（各年4月1日現在）

年度	下郷町	類似団体平均	全国平均
令和5年度	98.7	96.0	96.3
令和6年度	98.3	96.9	96.4

(注) 1 ラスパイレス指数は、国家公務員の給与水準を100とした場合の地方公務員の給与水準を示す指数です。  
2 類似団体平均は、人口規模、産業構造が類似している団体のラスパイレス指数を単純平均したものです。

## (2) 職員の平均給与月額、初任給等の状況

### ア 職員の平均年齢、平均給与月額等の状況

区分	平均年齢	平均給料月額	平均給与月額
一般行政職	下郷町	40.3才	304,900円
	福島県	42.8才	326,500円
	類似団体平均	41.7才	309,923円

### イ 職員の初任給の状況

区分	下郷町	福島県	国
一般行政職	大学卒	200,500円	230,300円
	高校卒	169,900円	198,000円

### ウ 職員の経験年数別・学歴別平均給料月額の状況

区分	経験年数10年	経験年数15年	経験年数20年
一般行政職	大学卒	272,500円	305,000円
	高校卒	236,100円	279,000円

## (3) 一般行政職の級別職員数等の状況（令和7年4月1日現在）

等級	基準となる職務	合計		内訳		職制上の段階			
		人数	%	職名	人数	人数	%	段階	
1級	主事、技師、栄養士、主事補の職務	13	13.5	主事補 主事	5 8	32	33.3	係員級	
2級	副主査の職務	19	19.8	副主査	19				
3級	主任主査、係長、主査の職務	27	28.1	主任主査 係長	6 6	27	28.1	係長級	
4級	課長補佐または副主幹の職務	23	24.0	副主幹 課長補佐	19 5	23	24.0	課長補佐級	
5級	課長、教育次長、議会事務局長、主幹の職務	12	12.5	主幹 局長 教育次長 課長	5 1 1 5	12	12.5	課長級	
6級	困難な業務を行う課長、参事の職務	2	2.1	参事	2	2	2.1	部長級	

## (4) 職員手当の状況

### ア 期末手当・勤勉手当（一般行政職）

区分	1人当たり 平均支給額	支給割合		職制上の段階、職務の級等による加算措置
		期末手当	勤勉手当	
下郷町	1,367千円	2.45月分	2.00月分	役職加算5～15%
福島県	1,659千円	2.45月分	2.00月分	役職加算5～20% 管理職加算15～25%
国	－	2.45月分	2.05月分	役職加算5～20% 管理職加算10～25%

## イ 退職手当の支給率（令和7年4月1日現在）

区分	自己都合	勤奨・定年
支給率	勤続20年	19.6695月分
	勤続25年	28.0395月分
	勤続35年	39.7575月分
	最高限度額	47.709月分
その他の加算措置		定年前早期退職特例措置2～20%加算
1人当たり平均支給額		3,127千円

(注) 「1人当たり平均支給額」は、令和6年度に退職し退職手当を支給された職員の平均額です。

## ウ 地域手当 なし

## エ 特殊勤務手当（令和6年度決算・令和7年4月1日現在）

支給実績		40 千円
支給職員 1 人当たり平均支給年額		5,700 円
職員全体に占める手当支給職員の割合		7.5%
手当の種類（手当数）		7
業務内容 および 支給単価	町税等の徴収業務	日額 300 円
	防疫等の物件の処理業務	日額 500 円
	精神障害者の訪問調査、移送等業務	日額 300 円
	特殊機械（除雪機械等）の運転業務	日額 300 円
	公共用地等の取得業務	日額 300 円
	危険作業の業務	日額 300 円
	行路死亡人の処理業務	1 件 5,000 円

## オ 時間外勤務手当

	令和5年度決算	令和6年度決算
支給実績	18,809千円	19,061千円
職員1人当たり平均支給年額	273千円	265千円

(注) 選挙執行の有無等により毎年度変動があります。

## カ その他の手当（令和7年4月1日現在）

手当名	対象および 支給単価等	国の制度 との異同 (異なる内容)	令和6年度決算	
			支給 実績	1人当たり 平均支給年額
扶養手当	扶養親族のある職員 ▶支給額：6,500～10,000円	同じ	10,172千円	236,558円
住居手当	借家等で月額9,500円を超える家賃を払う職員 ▶上限：28,000円	異なる (月額9,500円を超える家賃を払う職員)	4,628千円	272,218円
通勤手当	通勤距離が2km以上で、交通機関や自動車等により通勤している職員 ▶交通機関利用：6カ月定期券等の価格による一定額 ▶交通用具使用：距離に応じた額（上限45,800円）	異なる (運賃相当額61,000円を超える額の1/2を加算)	7,642千円	110,754円
管理職手当	管理、監督の地位にある職員 ▶支給額：8～10%（定率）	異なる (定額化していない)	6,530千円	466,408円
寒冷地手当	基準日（毎年11月から翌年3月までの各月の初日）に、支給対象地域に在勤する職員 ▶支給額：地域等の区分に応じた額	同じ	6,086千円	65,441円

## キ 特別職の報酬等の状況（令和7年4月1日現在）

区 分		月 額	期末手当	
給料	町 長	757,000 円	6 月期 12 月期 計	1.725 月分 1.725 月分 3.45 月分
	副町長	603,000 円		
	教育長	578,000 円		
報酬	議 長	302,000 円		
	副議長	233,000 円		
	委員長	218,000 円		
	議 員	211,000 円		
区 分		算定方式	1 期の手当額	
退職手当	町 長	給料月額×在職月数× 48/100	17,441,280 円	
	副町長	給料月額×在職月数× 29/100	8,393,760 円	
	教育長	給料月額×在職月数× 20/100	4,161,600 円	

(注) 退職手当の「1期の手当額」は、4月1日現在の給料月額および支給率に基づき、1期（4年＝48月、教育長のみ3年＝36月）勤めた場合における退職手当の見込額です。支給時期は任期ごととなっています。

## ⑤ 職員の勤務時間および休業に関する状況

区分	内容
勤務時間	・ 1日:7時間45分（午前8時30分～午後5時15分） ・ 1週間:38時間45分
年次有給休暇	・ 1年ごとに20日付与され、20日を限度に翌年に繰り越すことができる ・ 令和6年の1人当たりの平均使用日数は13.9日 (注) 町長部局のみ。育児休業、年度途中採用、派遣、退職者を除く
病欠休暇	職員が負傷、疾病等により療養の必要があり、やむを得ない場合に認められる有給休暇
特別休暇	・ 選挙権の行使、結婚、出産、交通機関の事故その他の特別の事由により職員が勤務しないことが相当である場合として定められている有給休暇 ・ 主な休暇：結婚休暇7日以内／産前産後休暇各8週間／妻の出産休暇2日以内／育児時間休暇1日30分以内2回／ボランティア休暇5日以内／子の看護休暇5日以内／忌引休暇続柄により1～10日／夏季休暇5日以内 ・ 令和6年度中の新たな育児休業取得職員は1人

## ⑥ 職員の服務の状況

職員の服務について、地方公務員法第30条に服務の根本基準が定められている他、法令等および上司の命令に従う義務、信用失墜行為の禁止、秘密を守る義務、職務に専念する義務、政治的行為や営利企業等の従事制限等の義務・制限が課せられています。なお、令和6年度の主な職務専念義務免除の承認件数は50件です。免除理由は、各種健診の受診などです。

## ⑦ 職員の研修の状況

職員の勤務効率の発揮および推進のため、職層や経験年数に応じて行う基本研修や、個々の職員が習得したい知識・技能の選択型研修の他、専門研修、職場研修、派遣研修等の各種研修を実施しています。

## ⑧ 職員の福祉および利益の保護の状況

### (1) 職員の福利厚生の実施状況

#### ア 安全衛生管理

職員の安全の確保および健康の保持増進を図り、快適な職場環境を実現するため、労働安全衛生法および町職員安全衛生管理規則に基づき、安全管理者、衛生管理者、産業医等を選任するとともに、安全衛生委員会等を設置し職員の安全衛生管理に努めています。

## イ 職員の健康管理

疾病の予防、早期発見を図るため、各種健康診断等を実施し、職員の健康管理に努めています。令和6年度の実施状況は、次のとおりです。

種類	生活習慣病 検診	人間ドック	ストレス チェック	その他の 検診
受診者数	110人	25人	151人	81人

(注) 会計年度任用職員を含みます。

## (2) 職員の利益の保護の状況

職員の利益は、勤務条件に関する措置要求制度および不利益処分に対する審査請求制度により保護されていますが、令和6年度中の不服申し立て等の実績はありませんでした。



# 保育所入所児募集

**町**では、令和8年度の保育所入所児を右記のとおり募集しています。

令和8年5月以降に入所を希望している場合についても、期限までにお申し込みください。

詳細は、健康福祉課福祉係までお問い合わせください。



◆福祉係 ☎0241-69-1199

◆**申込期限** 令和7年11月14日（金）  
※期限までに申込が難しい場合はご相談ください

◆**提出書類** 申込書／就労証明書等

◆**その他**

- ①申込書については福祉係で配布します。また、現在入所中の方は保育所をとおりて申込書を配布しています。
- ②入所にあたって、選考審査を行います。結果によっては希望に添えない場合もありますので、ご了承ください。
- ③入所のご案内は、町ホームページにも掲載しています。

【URL】<https://www.town.shimogo.fukushima.jp/childcare/kosodate/316.html>

◆**人権特設相談所**

**日時** 令和7年12月5日（金）  
10：00～15：00

**会場** 下郷ふれあいセンター  
2階 農事健康相談室

◆**電話相談**

法務省では人権に係る専用相談電話を設置しています。（平日8：30～17：15）

- ・みんなの人権 110番 ☎0570-003-110
- ・子どもの人権 110番 ☎0120-007-110

◆**女性に関する人権相談**

令和7年10月から「女性の人権ホットライン」は「みんなの人権110番」に統合されています。女性の人権相談はみんなの人権110番入力後、1番を入力してください。

◆戸籍保険係 ☎0241-69-1133

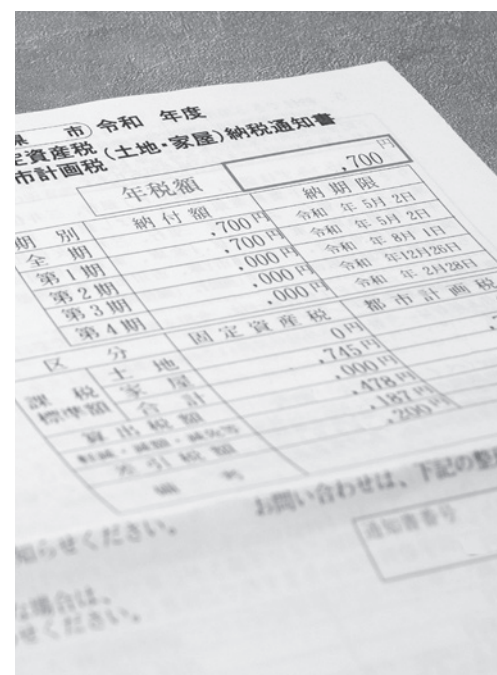
**12**月5日、左記のとおり人権特設相談所が開設されます。相談は無料で、秘密は厳守します。人権に関する悩み事がある方は、お気軽にご相談ください。また、法務省では人権問題の電話相談を受け付けています。一人で悩まず、相談してください。



相談は無料です。

# 人権特設相談所開設

電子化のため。



◆課税係 ☎0241-69-1155

**町**と福島地方務局田島出張所との間で、固定資産評価額通知の電子化を実施いたしました。これに伴い、これまで交付していた固定資産評価額通知書は廃止いたします。詳細はお問い合わせください。

※土地および家屋について相続登記等をする場合は以下の書類をご利用ください。

- ・固定資産課税明細書
- ・固定資産評価証明書

# 固定資産評価額通知書が廃止されます

# 介護資格取得助成

**町**では、介護に従事する人材を養成するため、右記のとおり介護職員資格を取得する費用の一部を助成しています。

介護職員資格を取得希望の方や、介護に興味がある方は、お気軽にお問い合わせください。



◆介護保険係 ☎0241-69-1199

◆**対象資格**

介護職員初任者研修課程（旧ホームヘルパー2級）

◆**助成金額**

受講料の半額（上限額79,000円）

◆**助成対象者**

受講予定の方や、すでに受講を開始している方で、次の条件をすべて満たす方

- ①下郷町内に在住し、18歳以上60歳以下の方
- ②令和8年3月31日までに資格取得見込みの方
- ③普通自動車運転免許証を所持している方
- ④町内において介護業務への従事を希望する方

◆**募集人員**

3名程度

◆**申請先**

健康福祉課介護保険係

介護人材確保のため。



案内

### 1月開講の職業訓練生募集について

ポリテクセンター会津では住宅リフォーム技術科建築 CAD・リノベーション技術コースの職業訓練生を募集しています。

**訓練期間** 令和8年1月6日（火）～令和8年6月29日（月）

**受講料** 無料

**募集期間** 11月13日（木）～12月5日（金）

**問合せ先** ポリテクセンター会津 ☎ 0242（26）0520

案内

### 戦没者遺児による慰霊友好親善事業

日本遺族会では平成3年度より政府の委託ならびに補助を受け「戦没者遺児による慰霊友好親善事業」を実施しております。詳細はお問い合わせください。

**参加費** 10万円

**申込先** 在住する各都道府県遺族会事務局

**問合せ先** 一般財団法人日本遺族会 ☎ 03（3261）5521

案内

### 11月は労働保険未手続事業一掃強化月間です

労働保険とは常勤、アルバイト等の名称・雇用形態に関わらず、労働者を一人でも雇っている事業は原則、成立手続きを負う義務があります。詳細はお問い合わせください。

**問合せ先** 福島労働局総務部 ☎ 024（536）4607

案内


### 10周年記念イベント「ふくしまミライフス」

環境創造センターでは下記の日程で10周年記念イベントを実施します。詳細はコミュタン福島ホームページをご覧ください。

**日時** 11月15日、16日 午前9時～午後5時

**場所** コミュタン福島

**問合せ先** 環境創造センター10周年記念イベント事務局 ☎ 024（983）3498

[コミュタン福島 HP▷](#)

案内

### 田島税務署からのお知らせ

基礎控除見直し等に伴う年末調整説明会を開催します。

**場所** 田島税務署1階会議室

**日時** 令和7年11月20日（木）  
① 10：00～11：30  
② 13：30～15：00  
令和7年11月21日（金）  
③ 10：00～11：30  
④ 13：30～15：00

**申込** ※下記までお電話でお申し込みください。

**問合せ先** 田島税務署調査部門 ☎ 0241（62）1239

案内

### 誰かを傷つけてしまう前に自賠償保険加入を

交通事故は被害者、加害者どちらにとっても悲惨な結果をもたらします。より一層自賠償制度の役割や重要性、保険金の仕組みなどを理解することが大切です。

**問合せ先** 国土交通省福島運輸支局 ☎ 024（546）0345

案内

### 法人に関する県税納税証明書申請

令和7年12月2日から身分書類等の取扱い変更のため、健康保険証は、身分確認書類として使用することはできません。県税納税証明書申請の際には下記をご持参のうえ、ご来庁ください。

なお、納税証明書交付申請書や委任状の用紙は、福島県ホームページからの様式ダウンロード、または県税部窓口にて受け取ることが可能です。ご不明な点がございましたら、下記までご連絡ください。

**必要書類** ①法人の代表者本人が申請する場合  
マイナンバーカードもしくは運転免許証  
②代理人（代表者以外の方）が申請する場合  
マイナンバーカードもしくは運転免許証と委任状

**問合せ先** 南会津振興局県税部 ☎ 0241（62）5212

案内

### わんちゃん・ねこちゃんを飼育している方へ

犬や猫を飼育している方は、迷子にさせないために、次のことを守りましょう。

**注意事項** ①犬の首輪とリードが破損していないか確認しましょう。  
②猫は室内で飼いましょう。  
③鑑札、注射済票、名札を首輪につけましょう。  
④犬、猫が迷子になった場合や保護した場合は、動物愛護センター等にご相談ください。

**その他** 動物愛護センターでは、収容している犬、猫の新しい飼い主を募集しています。譲渡には事前申し込みと審査が必要です。まずはお問い合わせください。

**問合せ先** 福島県動物愛護センター ☎ 024（953）6400  
動物愛護センター会津支所 ☎ 0242（29）5517



## 20歳になった方へ国民年金制度のご案内

日本国内に居住している20歳以上60歳未満の方は、国民年金の被保険者（加入者）となります。20歳になった方には、日本年金機構から国民年金（第1号被保険者）に加入したことをお知らせしています。

国民年金保険料は、日本年金機構からの納付書のほか、口座振替による納付も可能です。

なお、保険料を納めることが困難な場合、「学生納付特例制度」や「免除・納付猶予制度」があります。保険料を納められないときは未納のまま放置せず、必ずこれらの申請をしてください。

**問合せ先** 下郷町役場町民課 ☎ 0241（69）1133  
会津若松年金事務所 ☎ 0242（27）5321

町の気象データ 9月	
最高気温	32.0℃（1日）
最低気温	11.0℃（22日）
平均気温	21.3℃
月計降水量	71.5mm
環境放射能（μSv/時）	最高0.071
	最低0.037
※町役場前測定	

自由題

猛暑背に一人草引き墓そうじあと何年と我身に問えり  
大沢 鈴木佐知子

一人居のさびしき夜は声高く論語を読めば心静まる  
塩生 弓田ひろの

たれそめし稲穂は風に波立ちて見上ぐる空に秋あかね飛ぶ  
萩原 渡部千恵子

散歩する犬がにおいを嗅ぐ間腰に手をやりスクワットする  
音金 弓田シズ子

天ざるの一日がすぎてゆくわが枕辺に涼風ながれ  
桃曾根 星 新栄

東北の首都と思える仙台上に若者暮らす田舎を置いて  
大松川 佐藤美佐子

大根の芽の出づる頃雨ふりてほつほつ緑列なし揃う  
桃曾根 渡部 澄子

題詠「動」

やってきた孫は指だけ動かして盆のひと日を  
湯野上 筒井 孝子

ひまわりが一二つと首を垂れ季節は秋へ動きはじめる  
石井 星 厚子

広報文芸

下郷町短歌会



## 下郷町役場

- 開庁時間 8：30～17：15  
土日・祝日・年末年始を除く
- 電話番号
- ◆役場
- |       |              |
|-------|--------------|
| 総務課   | 69-1122      |
| 総合政策課 | 69-1144      |
| 税務課   | 69-1155      |
| 町民課   | 69-1133      |
| 健康福祉課 | 69-1199      |
| 農林課   | 69-1188      |
| 建設課   | 69-1177      |
| 出納室   | 69-1121      |
| 教育委員会 | 69-1166/1168 |
| 議会事務局 | 69-1123      |
| 農業委員会 | 69-1188      |
- ◆保育所等
- |               |         |
|---------------|---------|
| しもごう保育所       | 69-1135 |
| 湯野上保育所        | 68-2315 |
| 地域子育て支援センター   | 69-1137 |
| 子育て世代包括支援センター | 69-1199 |
- ◆文化・スポーツ施設
- |            |         |
|------------|---------|
| 公民館        | 67-2211 |
| 下郷ふれあいセンター | 69-1112 |
| 大川ふるさと公園   | 67-2905 |
| 町民体育館      | 68-2542 |
| 田沼文藏記念館    | 67-3251 |
- ◆江川出張所 69-5111

### 町のうごき

#### 人口と世帯数

令和7年10月1日現在（ ）は前月比

男	2,318人	(-3)
女	2,333人	(-3)
計	4,651人	(-6)
世帯数	2,075世帯	(-6)
出生	0人	
死亡	10人	

## 下郷町ライブカメラ配信再開！

4月1日より更新作業を行っていた「下郷町ライブカメラ」ですが、9月より配信を再開しました。ぜひご覧ください。

### ●閲覧できる施設

大内宿／湯野上温泉駅／塔のへつり／観音沼森林公園／道の駅しもごう

### 【問い合わせ】

総合政策課 商工観光係  
☎ 0241 (69) 1144



## 11月の納税等

固定資産税	3期
国民健康保険税	5期
後期高齢者医療保険料	4期
水道使用料（営業）	11月

※納税には便利な口座振替をご利用ください。

●問い合わせ 税務課 ☎ 69-1155

### カレンダーの略称表記

〔医〕	…	日曜当番医 （※診療は午前中のみ）
〔老〕	…	老人福祉センター
〔子〕	…	子育て支援センター （しもごう保育所内）
〔ふるさと公園〕	…	大川ふるさと公園
〔南保セ〕	…	南会津町保健センター （南会津町・御蔵入交流館）



（広告）

—きれいな街がすき—

土木建築工事・水道工事・解体工事・  
砕石販売・一般・産業廃棄物収集運搬

株式会社 しもごう環境サービス

代表取締役 齋藤 理

【本社・工事部】	下郷町大字豊成字下川原115 ☎(67)4265 FAX(67)4275
【環境部・プラント部】	下郷町大字豊成字下川原115 ☎(69)1231 FAX(69)1232
【衛生課】（東部聖苑火葬受付番号）	☎(67)3707



広告を掲載しませんか？

「広報しもごう」は町内だけでなく他市町村へも  
配布されています。掲載を希望される方はお問い  
合わせください。（総務課総務係☎0241-69-1122）

11月の町の手定

霜月  
November

11/ 1 土

文化祭（～3日）・農業祭〔ふれセン〕  
2 日 〔医〕なかやクリニック ☎ 73-2036

3 月〔祝〕文化祭（展示のみ）

4 火 心りはいきいき教室〔コミセン〕

5 水 お元気サロン〔コミセン〕

6 木

7 金

8 土

9 日 〔医〕館岩愛輝診療所 ☎ 78-8688

10 月

心りはいきいき教室〔コミセン〕  
11 火 育児相談会〔子〕

3～4カ月健診〔南保セ〕  
12 水 お元気サロン〔老〕

13 木

14 金

15 土

茅刈り体験 in 大内宿  
養そん公園感謝祭  
第37回ふくしま駅伝大会  
16 日 〔医〕きむらクリニック（☎ 62-5576）

17 月

心りはいきいき教室〔コミセン〕  
18 火 計測会〔コミセン〕

19 水 お元気サロン〔コミセン〕

20 木 なかよしサークル〔コミセン〕

21 金

22 土

芸能祭〔ふれセン〕  
23 日 〔医〕佐藤医院 ☎ 67-2134

24 月〔祝〕

25 火 心りはいきいき教室〔コミセン〕

26 水 お元気サロン〔老〕

27 木 高血圧予防教室〔ふれセン〕

28 金

29 土

30 日 〔医〕高橋医院 ☎ 62-0040

12/ 1 月

2 火 心りはいきいき教室〔コミセン〕  
お元気サロン〔コミセン〕

3 水 健康づくり講演会〔コミセン〕

4 木 高血糖予防教室〔ふれセン〕

5 金



# まち人探訪

第14回

母から子へ、さらに次の世代へ  
スポーツが結ぶ家族の絆――

小山 幸さん（小池）



△取材に応じてくれた小山さん。息子の椰くんと一緒に笑顔でパシャリ

昨年より、下郷町スポーツ推進委員として活動している小山幸さん。スポーツ推進委員は町が委嘱し、地域のスポーツ振興に協力する役割を担っています。小山さんは宮城県に本社を置く技術研究組合制御システムセキュリティセンターで事務職として働き、普段はリモートワーク。家庭と仕事を両立しながら、地域のスポーツ活動にも積極的に関わっています。

小学2年生からバレーボール部に所属し、仲間と汗を流す日々を過ごしていた小山さん。スポーツを通して学んだことが今も人生の支えになっているそうです。推進員になったきっかけは、母であり、現スポーツ推進委員会副会長の小山ひとみさん（小池）の影響でした。現在はふくしま駅伝の練習に参加し、選手をサポートしています。「私自身、中学生の頃ふくしま駅伝のメンバーだった。今は支える立場として、少しでも選手の力になりたい」と力を込めます。また、小山さんには下郷サッカースポーツ少年団に所属する、息子の椰くんがいます。小山さんは「息子にはスポーツを通して、多くを学び、たくましく成長してほしい。子どもとの時間を大切にしながら、故郷のスポーツ振興に貢献していきたい」と穏やかな笑顔で話しました。

## COVER ――今月の表紙――



木々が色づいた10月下旬、観音沼森林公園を訪れた（左から）芳賀穂高くん（下中3・弥五島）と阿久津翔くん（下中3・弥五島）。秋色の中で青春のひとコマを撮影していました。

## アイコンタクト

編集後記

日ごとに朝晩の冷え込みが増し、お鍋が美味しい季節になりました。町のあちこちで色づいた木々も見られるようになり、秋も本番です。

さて、そんな中で気になるのがクマの出没情報。連日報道されているクマですが、この時期は冬眠前に餌を求めるため、さらに動きが活発になるのだそうです。クマ鈴の携帯など、基本的な対策を忘れずに！（酒井）