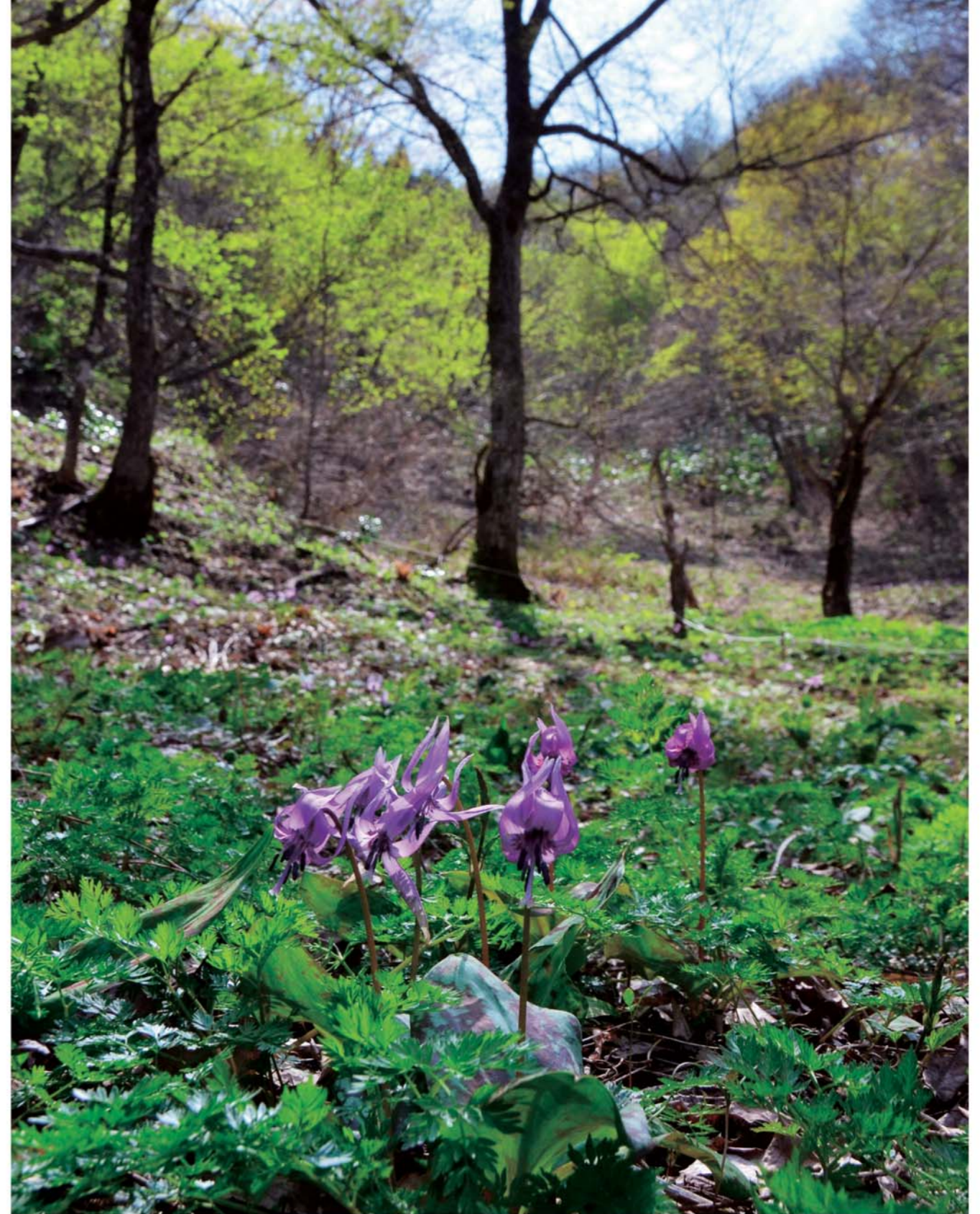




## 健やかな 成長を願う

大善院「つぼたて祭」

こどもの日（5月5日）に合わせて毎年開かれる、大善院（成岡）の「つぼたて祭」。子どもの手のひらに呪文を書きこんで「疳の虫」を取り除き、健やかな成長を祈願するお祭りです。両親が見守る中、疳の虫を追い出した子どものまなざしは、輝かしい未来を見つめているかのような様子でした。【写真は二瓶洋一さん・美佳さんご夫婦と優壘（ゆら）ちゃん（刈林）】



イワナの塩焼きやそばなど、地元の味でおもてなし

第11回やまざくら祭りは、5月3・4日の両日、戸赤地区で開かれました。戸赤村づくり実行委員会会長の渡部利男さんによれば「ここ数年で最高の咲き具合」とか。開花時期もゴールデンウィークと重なり、大勢の観光客やカメラマンが里山の遅い春を満喫していました。

# 戸赤 × 桑取火 やまざくら祭り かたくり祭り 花の響演

5月3・4日の両日、桑取火地区でかたくり祭りが開かれました。第10回の節目を迎えた今年は好天に恵まれ、2日間の人出が千人に達する盛況ぶりでした。訪れた観光客は、かたくりの群生地を思い思いに巡り、新緑に映える鮮やかな紫色の花を楽しみました。



数々の地場産品が並んだ祭り会場

# 一つ一つ、着実に実現 町長の公約

平成26年度が始まって2カ月が経過し、星學町長が掲げた公約も着実に具体化しています。本年度の当初予算に盛り込まれた町長公約関係事業は5つ。うち「小学校入学祝金3万円の支給」については、町内各小学校の入学式で支給されました。今号では、残り4つの町長公約関係事業についてご紹介します。



平成26年第1回町議会定例会で演壇に立つ星學町長

## 高齢者タクシー助成事業

高齢者や障がい者の方が、住み慣れた地域で自立した生活が送れるよう、タクシー料金の一部を助成する制度です。

■福祉係 ☎0241(69)1199

### ■助成の対象者

- ① 町の条件を満たす方
- ② 町内に住所を有する方
- ③ 年齢が満70歳以上の方
- ④ 身体障がい者手帳、療育手帳、精神障がい者手帳を持っていて方は満65歳以上
- ⑤ 老人ホーム等の福祉施設入所者でない方

### ■助成額

1枚500円の助成券を20

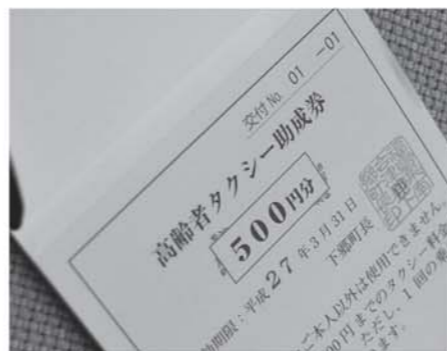
### ■使用の方

次のタクシー会社でのみ使用できます。

- ・会津交通下郷営業所(姫川) ☎67-2121
- ・湯野上タクシー(湯野上) ☎68-2345
- ・介護タクシーすばる(刈林) ☎67-2281

### ■申請方法

- ① 次のものを持って、福祉係で申請してください。
- ② 健康保険証や運転免許証など、身分を証明できるもの
- ③ 印鑑(本人以外の人が代理で申請する場合は、対象者と代理人の2人分の印鑑が必要です)
- ④ 身体障がい者手帳、療育手帳、精神障がい者手帳を持っている方は、手帳を持参してください。



## 農林業機械等購入貸付育成制度

農林業者が農林業機械等を購入するための資金を借り入れた際に発生する利息を、町が5年間補助する制度です。

■農政係 ☎0241(69)1188

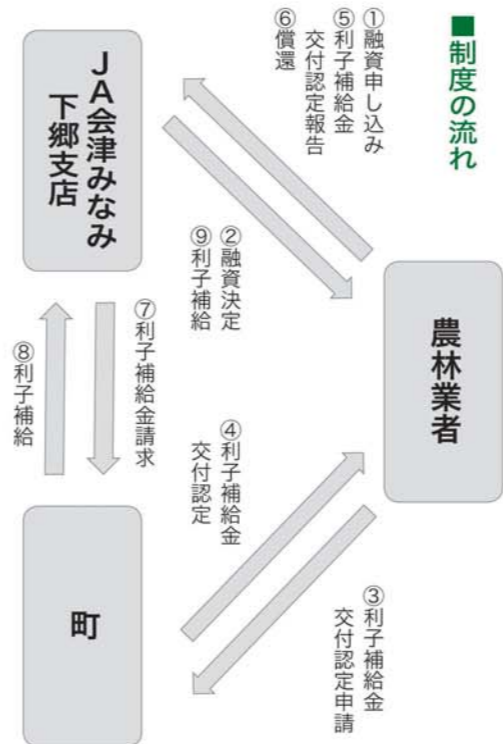
### ■対象者

- ① 次の条件を満たす方
- ② 町内に住所を有しており、農林業を営んでいる方
- ③ 会津みなみ農業協同組合(JA会津みなみ)下郷支店から、本年4月1日以降に農林業機械等の購入資金を新規に借り入れた方
- ④ 町税及び公共料金を完納している方

### ■対象となる農林業機械

トラクター、田植え機、コンバイン、その他農林業を営むために必要であると町長が認めたもの  
※農林作業の用途以外に容易に供することができ機械等(例:軽トラックなど)は対象外

### ■制度の流れ



## 農産物納品手数料支援制度

農業従事者の安定的な経営および町内直売所の活性化に資するため、直売所における農産物等の販売実績に応じて助成を行う制度です。

■農政係 ☎0241(69)1188

### ■交付先

- ・ 次の直売所に係る運営組織
- ・ 下郷町物産館
- ・ 道の駅しもごう
- ・ 藤の郷直売所よらっしえ
- ・ 大松川お不動さま直売所
- ・ 芦の原直売所はいとー
- ・ 十文字夢街道

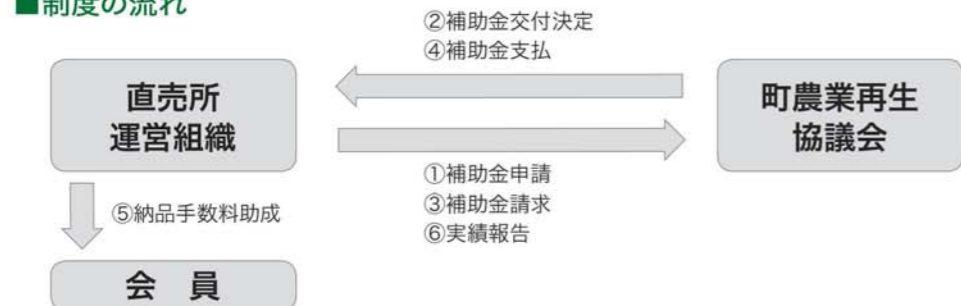
### ■補助率

販売額の3%

### ■補助金の使途

- ① 直売所運営にかかる経費
- ・ 陳列棚等備品購入、人件費など
- ② 会員への納品手数料助成
- ※ 助成率、単価等は各組織で設定していただきます。
- ③ その他直売所を運営するために必要であると町農業再生協議会長が認めたもの

### ■制度の流れ



## 小中学校給食費3分の1補助

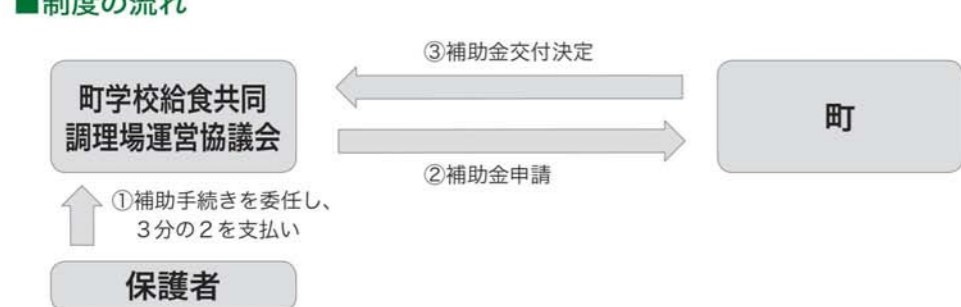
少子化対策として、保護者の子育てにかかる負担軽減を図るため、児童・生徒の給食費の3分の1を補助する制度です。

■学校教育係 ☎0241(69)1166

### ■対象者

- ① 町内小中学校に在籍する児童・生徒の保護者で、次の条件を満たす方
- ② 児童・生徒が、町内に住所を有している
- ③ 生活保護法の規定による教育扶助を受けていない
- ④ 準要保護の規定による就学援助費の支給を受けていない
- 対象費用と補助額
- 学校給食の食材費(保護者負担分)の3分の1以内

### ■制度の流れ



## 麻しんが流行しています

**今**年は、麻しん患者の発生が全国的に増加しています。今年に入り、麻しん届出数が4月20日時点で300例あり、すでに昨年の届出数232例を上まわっています。福島県でも、県南地方で1例の報告がありました。罹患者は、定期予防接種開始前の0歳児と予防接種歴のない1歳児に多く報告されています。1歳の誕生日を迎えたら、早めに接種を受けま

予防接種を忘れずに。



しょう。また2回目の接種は、保育所年長児（就学の1年前）の期間内に受けるよう法律で定められていますので、早めに受けてください。平成24年には、関東を中心に麻しんが流行しました。今後の流行をおさえるためにも、幼児期の2回の予防接種がとても重要です。麻しん・風しん混合予防接種を忘れずに受けましょう。

## 町職員(保健師)採用試験



町民の健康を守る仕事です。

- 平成27年度町職員（資格免許職）採用候補者試験を次のとおり実施します。
- ▼試験職種・採用予定人員 保健師 若干名
  - ▼受験資格 昭和55年4月2日以降に生まれた者（学歴不問）。保健師の免許を有する者または平成26年度に実施される国家試験で取得見込みの者。
  - ▼試験の方法
- ①第1次試験 7月27日（日）福島大学・教養試験（短大卒程度）・専門試験
  - ②第2次試験 日時・場所は第1次試験合格者に別途通知  
・作文及び個別面接試験
- ▼受験手続 申込用紙は総務係で交付します。受付期間は6月27日（金）までとなっています。

▼町HPに要領を掲載しています。  
<http://www.town.shimogo.fukushima.jp>

■総務係 ☎0241-69-1122

## 町民登山の参加者を募集

町公民館は、町民登山の参加者を募集しています。女夫瀧温泉（栃木県日光市）から大清水（群馬県片品村）へ縦走する1泊2日の行程で、日光沢温泉（奥鬼怒温泉）に宿泊します。高山植物が咲き誇る鬼怒沼の眺望は絶景です。急登・急降が多い中級者以上向けコースであることを考慮の上、参加を希望される方は6月25日（水）までに町公民館（☎67-2211）へお申込みください。

▼日程等	
日 程	7月17・18日（木・金） 1泊2日
コ ー ス	○縦走登山 女夫瀧温泉→日光沢温泉（泊）→ 鬼怒沼→物見山→大清水
自己負担	10,000円 （宿泊費、弁当代、運営費）
そ の 他	・体力に自信のある中級者以上向けのコースです。 ・歩行時間は、1日目が約2時間、2日目が約6時間です。 ・2日目の出発は早朝になります。



夏の鬼怒沼  
（写真提供：日光市観光協会）

7月17・18日開催。

■町公民館 ☎0241-67-2211

## 世界禁煙デー・禁煙週間

毎年5月31日は「世界禁煙デー」であり、この日から6月6日までは「禁煙週間」となっています。

たばこが健康に悪影響を与えることは明らかです。がん、循環器疾患などの生活習慣病を予防する上でも、禁煙は大変重要です。また、喫煙者の方には、受

動喫煙（たばこを吸わない人が、たばこの煙を間接的に吸い込むこと）を防ぐ気配りが求められています。

平成26年度の禁煙週間のテーマは「オールジャパンで、たばこの煙のない社会を」。喫煙者のみならず、ぜひこの週間に禁煙にチャレンジしてみてください。



たばこの煙のない社会を。

■健康係 ☎0241-69-1199



植樹祭に参加した皆さん

## 在京下郷会植樹祭

5月14日、在京下郷会（中野善次会長）の会員24人と町議会議員、商工観光関係者らによる「在京下郷会植樹祭」

が行われ、大川ふるさと球場の隣に町が整備をすすめている「大川ふるさと公園パークゴルフ場」に、シダレザクラ

シダレザクラをふるさと下郷へ

の苗木9本が植樹されました。

2年前、同会が東京都内で開催した「ふるさと懇談会」において「町に桜の木を植樹したい」との意見が出たことから、実現に向けて在京下郷会と町が協議を重ね、今回の植樹が実現したものです。植樹に先立ち、中野会長が「ふるさとへの貢献は全ての会員の願い。町民の皆さんに愛される桜になってほしい」とあいさつ。星学町長が「大事に育てていきたい」とお礼の言葉を述べました。



検閲官らの検閲を受ける団員と婦人消防隊

## 消防団春季検閲式

4月29日、町消防団春季検閲式が大川ふるさと公園で行われ、団員や婦人消防隊員ら約300人が参加しました。検閲官の星学町長による団や通常点検の後、規律訓練や分列行進などが披露されました。また、消防活動の功績をたたえる各種表彰が行われました。

検閲官は「団員一人一人の気迫が感じられ良好であった。今後も非常時に即応できる体制をお願いする」と講評し、団員らを激励しました。表彰受章者は次のとおりです。（敬称略）

■日本消防協会表彰▼功績章  
 ■星清美（湯野上）▼精績章  
 ■小山高行（枝松）▼勳統章  
 ■木村政弘（松原）、星徳光（水門）、横山正広（大沢）、渡部義信（枝松）  
 ■県消防協会南会津支部長表彰▼功績章■山田恵（松原）、室井康一（張平）、室井喜義（同）▼優良章■星秀隆（弥五島）、小山能弘（塩生）、和田山光一（桃曾根）、星英樹（落合）、櫻木秀樹（同）、室井多加史（南

倉沢）、室井森男（張平）、飯塚竜一（倉村）、星忍（橋原）、佐藤靖高（刈林）、荒井康貴（同）、渡部芳徳（同）、星利也（三ツ井）、佐藤貴博（弥五島）、芳賀和也（同）、五十嵐雄一（田代）▼勳統章■星秀隆（弥五島）、小山能弘（塩生）、玉川正一（松原）、櫻木秀樹（落合）、室井多加史（南倉沢）、室井森男（張平）、小玉智（中妻）、星忍（橋原）、室井順之（刈林）、佐藤貴博（弥五島）、芳賀和也（同）、渡部臣也（芦の原）、渡部勇介（同）  
 ■南会津地方纏会表彰▼優良章■阿部賢一（刈林）  
 ■下郷町長表彰▼消防事業に対する一般協力者感謝状（防火水槽土地提供）■弓田昇（塩生）  
 ■町消防団長表彰▼感謝状（部長歴任退職者）■小山学（塩生）、玉川善一（張平）、星正男（中妻）、星喜久一（沢入）、渡部龍哉（倉村）、大竹隆幸（刈林）、佐藤馨（雑根）、黒森正敬（芦の原）、小山庄一（枝松）

### 善意ありがとう

□4月30日  
 倉林キイ子さん（埼玉県・沢入出身）は、広報送付謝礼として1万円を寄付されました。

□5月8日  
 元県議会議員の芳賀一太さん（南会津町）は、自らの50年にわたる活動の軌跡をつづった記念誌「不撓不屈」を、町内の各小・中学校と田沼文蔵記念館に寄贈されました。

□5月9日  
 ㈱グリーンハウスは、田沼文蔵記念館内の「田沼文蔵食と健康文庫倶楽部」に、食と健康に関する書籍100冊を寄贈されました。



㈱グリーンハウスから寄贈された書籍

## 星町長 動静 No.8

- 4月
- 16 下郷町赤十字奉仕団総会/湯野上温泉観光協会総会
  - 17 東武鉄道・東武トラベル来庁
  - 18 町職員退職者互助会総会/会津森林管理署訪問
  - 20 春季非常招集訓練
  - 22 大学間連携共同教育推進事業実施に関する協定書調印式
  - 23 納税貯蓄組合長会議/国道118号・県道中野須賀川線整備促進期成同盟会総会
  - 24 保健委員・保健指導員合同会議
  - 25 下郷町老人クラブ連合会定期総会/下郷町体育協会総会
  - 27 生涯学習講演会・公民館学級講座合同開講式
  - 28 南会津地方環境衛生組合管理者会/南会津地方広域市町村圏組合管理者会/南会津会評議員会理事会/駐在員会議
  - 29 町消防団春季検閲式
  - 30 日産自動車来庁

- 5月
- 1 高齢者タクシー助成事業協定書締結式/会津ジイゴ坂学舎オープン式/
  - 2 極上の会津プロジェクト協議会総会/会津カード運営協議会総会/会津若松磐梯地区国際観光振興推進協議会総会
  - 8 南会津地方町村会総会/会津高原ふるさと推進協議会理事会/南会津地方土地開発公社理事会/会津総合開発協議会南会津地方部会総会/南会津地方林業協会総会/南会津防犯協会連合会総会/南会津地方町村連絡会議
  - 9 会津赤べこ会
  - 14 在京下郷会記念植樹
  - 15 高齢者タクシー助成券交付式

## スクールソーシャルワーカーに彦沢正孝さん



彦沢さん

本年4月から、スクールソーシャルワーカーに彦沢正孝さんが着任しました。

スクールソーシャルワーカーとは、問題を抱えた児童生徒に対し、本人や保護者だけでなく、その背景にある家庭・友人・地域などの「周辺環境」に働きかけ、相談・調整役として社会福祉の観点から子どもの問題改善を図るもので、「教育と福祉の架け橋」となって児童生徒の支援にあたります。

彦沢さんは、「子どもたちの問題を少しでも解決できるように、全力を尽くしたい」と話していました。

問い合わせ：学校教育係（勤務日：月・木）  
 ☎0241-69-1166

# 町の話



## 旧分校に新たな交流の場

### 「会津ジイゴ坂学舎」オープン

（株）ミルインターナショナルの映画監督で、平成24年秋から旧落合分校を拠点に「生きてこそ」などの映画を撮り続けてきた安孫子亘さん（栃木県）らの手により、旧落合分校が「会津ジイゴ坂学舎」オープンした。



完成パーティー会場で披露された演奏

同施設は、安孫子さんがスタジオとして使用してきた旧落合分校内に、シアタールームやカフェ、会津産品の直売所などを併設。地域住民の交流の場とするほか、会津生まれの映画を広く世界に発信していきます。

5月1日には同施設の完成パーティーが行われ、星學町長や関係者約80人が出席してオープンを祝いました。アトラクションでは、奄美シマ唄歌手（唄者）の牧岡奈美さんが歌声を披露しました。

## AEDの使用方法を学ぶ

### 田代地区民と五十嵐建設(株)社員

五十嵐建設(株)（五十嵐博幸社長＝田代）は、田代地区の住民がいつでも使えるよう、社長宅の玄関前に自動体外式除細動器（AED）を設置しました。

5月15日には、同地区の女性・若者等活動促進施設で、南会津地方広域消防本部下郷出張所員を講師に「普通救命講習会」を開催。同社社員と田代地区民40名が、心臓マッサージやAEDの使用方法など、救命法の流れを学びました。



AEDの使用方法を学ぶ参加者



たくさんの料理が並んだ会場

## 下郷産素材を味わう

### 「おもてなし料理」の求評会

5月20日、下郷産素材を使った「おもてなし料理」の求評会が、町ふれあいセンターで開かれました。

町着地型ツーリズム推進事業実行委員会料理研究部会が、地元素材を生かした料理を提供する事業所のために企画したものです。

じゅうねんや会津地鶏など、下郷産素材をふんだんに使った料理を約50人の関係者が試食し、「素材の良さが生かされているか」などの設問に答えました。

## 連携教育協定を締結

### 町と2つの大学が協力

宮城大学、兵庫県立大学と町の三者による「大学間連携共同教育推進事業の共同実施」に関する協定の調印式が4月22日に役場で行われ、宮城大学の西垣克学長と星學町長が協定書を交わしました。

同事業は、町と大学が地域課題の解決を目指す人材の育成などに取り組むものです。

今後、大学生らが町民と交流しながら地域活性化の調査や研究を行い、イベントへの参加や高齢者の生きがいづくりに支援などに取り組みます。



自らのバレー人生を振り返りながら講演する井上さん

## 元五輪代表が講演

### 合同開講式・生涯学習講演会

4月27日、町公民館の学級・講座合同開講式がふれあいセンターで行われ、学位修得者に湯田純朗館長から学位が授与されました。

続いて行われた生涯学習講演会では、ソウル五輪バレーボール日本代表の井上謙さんが「心の健康づくり」と題して講演し、約130人が聴講しました。

井上さんは「興味や好奇心を持ち続け、とにかく続けることが大事」と、自らの経験を交えながら語りました。



西垣克宮城大学学長（左）と握手を交わす町長

## 新緑の氷玉峠を疾走

### 時空の路ヒルクライム

5月18日、氷玉峠（県道下郷会津本郷線）を舞台に600メートルの高低差を一気に駆け上がる自転車レース「第11回時空（とき）の路ヒルクライム in 会津」が開催されました。

約720人が峠頂上付近のゴールを目指して新緑の峠道を疾走しました。

大内宿観光協会員らが、完走した選手をもてなそうと、大内ダム湖畔でしんごろうやじゅうねんアイスなどを振る舞いました。



ゴールした選手をしんごろうでおもてなし



吉村さんの指導で茅屋根の刈り込み作業を体験する児童

## 気分は茅手職人

### 茅屋根葺き替えを体験・見学

町内3小学校の6年生は、大内宿の茅屋根葺き替え現場などを訪れました。（橋原小は5月19日、旭田小・江川小は20日）

茅手職人の吉村徳男さん（大内）の講話を聞いた後、旧大内分校内の屋根葺き練習場に移動し、大きなはさみで茅を刈り込む作業を体験しました。

児童たちは初めての作業に悪戦苦闘しながらも、職人になった気分ではさみを動かしていました。

皆さまからの身近な情報をお待ちしています。

総務係 TEL0241-69-1122



「おにいちゃん、おねえちゃんいつもありがとう♡」  
まの  
佐藤 舞音ちゃん  
(幸三さん、弥五島)



「食べるの大好き♪」  
そら  
玉川 蒼空くん  
(裕丈さん、中妻)



「いつもニコニコ笑顔♪」  
あいこ  
小椋 愛子ちゃん  
(祐一さん、塩生)



## すこやかちゃん

来月1歳になる“すこやかちゃん”はだれかな？  
掲載希望者は15日までに  
総務係へ連絡を TEL69-1122  
soumu\_03@town.shimogo.fukushima.jp

Thomas Peake (トーマス ピーク)

### My friends 私の友達

下郷の皆さん、こんにちは。  
4月の末、私はお花見に行きました。お花見は日本の定番行事ですね。私は、桜の木の下でたくさんのごちそうをいただきましたが、後から「花より団子」という言葉を教えられ、納得してしまいました。  
最近は暖かくなり、山の緑も日に日に濃くなっています。私の家の近くには田んぼがありますが、夜になると蛙の鳴き声が響いてとても賑やかです。  
5月には、アイルランド人とラトビア人の二人の友人が下郷を訪れました。二人はオーストラリアで暮らしていますが、遠路はるばる私を訪ねてくれました。私は会津下郷駅で友人を出迎え、町内のレストランでおいしい昼食をとりました。  
翌日、彼らは下郷中を訪れ、私とともに英語の授業を体験しました。生徒たちとゲームをしたり、バレーボールをしたりと、二人は子どもたちとのふれあいも楽しんだようです。  
町内も観光し、塔のへつりや大内宿、湯野上温泉駅の足湯などを巡りました。下郷での経験は、彼らにとってとても素晴らしいものとなったことでしょう。  
皆さんも、下郷のさわやかな季節を楽しんでください。

下郷町短歌会

あたたかき穀雨のひと日畑に出で  
有機堆肥を夫とふりゆく  
桃曾根 波部 澄子

わたが町に多くの観光客ありて  
活気に満ちて過疎を忘るる  
大松川 佐藤美佐子

雪代の水面光りて眼に痛し  
鶯は空に春を告げ舞う  
桃曾根 星 新栄

桜木の下は芝生は花苺  
華やぐ声に暫し浮き立つ  
中妻 室井 満江

冬枯れの土手もやがては金色に  
咲く山吹の花に埋もるる  
橋原 星 延枝

「葉ぐらもいね」と君の肩ごしに  
見ゆる景色は霞む桃色  
湯野上 筒井 孝子

姉と来し熱海の海面眺むるに  
波ひとつ無く心広げし  
湯野上 玉川 智子

七階の窓より見放く飯豊山  
妻のりハビリ退院近し  
沼尾 芳賀 傳

麩屋なる庭に残りし老梅の  
花ちらほらと咲きて春告ぐ  
大沢 鈴木佐知子

## 地域子育て支援センターだより



～ベビーマッサージ(4月23日)～  
牧野由佳先生の体験談、マッサージの効果など楽しくお話をしながら学びました。

### 育児相談

☆育児相談会(月1回、第2火曜日)  
発育や健康面で気になることはありませんか?保健師やセンター職員が応じます。  
身長・体重を測定しますので、母子手帳を持参してください。  
日時 6月10日(火) 10:00~11:30  
場所 地域子育て支援センター  
☆しつけやその他の育児不安についての相談も、電話、来所で随時受け付けています。お気軽にご相談ください。

### 七夕

短冊に子どもたちの願いを込めて七夕飾りを作りましょう。  
日時 7月7日(月) 10:00~11:30  
場所 地域子育て支援センター  
☆参加希望の方は、7月4日(金)までに子育て支援センターに申し込んでください。

# Square ひろば

6月

地域子育て支援センターは、皆さんの子育てを応援します。

地域子育て支援センター  
(しもごう保育所内)  
TEL69-1137 FAX69-1136

### 音楽で楽しもう

元気に歌って、みんなで楽しみましょう。  
日時 6月25日(水) 10:00~11:00  
場所 しもごう保育所 遊戯室  
講師 室井州美枝先生  
(弥五島、ピアノ・音楽教師)  
☆参加希望の方は、前日までに子育て支援センターに申し込んでください。

### 育児サロン

当センターのフロアを開放しています。  
遊び場、友だち作りの場、子育て情報交換の場としてお気軽にご利用ください。身長・体重測定も随時できます。  
日時 毎週月~金曜日(祝祭日除く)  
8:30~12:00  
14:30~16:00  
☆しもごう・湯野上保育所の庭も開放しています。

## 文芸のひろば

### 短歌

自家製の味噌煮る釜の  
けむり立ち豆の香りを運ぶ春風  
萩原 渡部千恵子

朝日背に大きくのびる我が影と  
かた雪の上シユワシユワ歩く  
音金 弓田シズ子

春の日は心もかるく身もかるく  
交す友との笑顔と笑顔  
張平 室井テル子

青空に向かって走る雪回廊  
下ればそこは花の楽園  
石井 星 厚子

よろけつつ水飲む夫の酔いざまし  
今宵も知らぬふりして眠る  
塩生 弓田ヒロノ

交替に吾の介護をする娘らの  
小さき日記のページふくらむ  
湯野上 星 俊夫





5月18日(日)に旭田小学校と江川小学校で、24日(土)に榎原小学校で、春季大運動会が行われました。会場には児童たちの元気があふれ、力いっぱい全力で競技に挑む姿に、保護者らは熱い声援を送っていました。



# 小学校 運動会



## 旭田小学校 3年生の皆さん

旭田小学校  
下郷町大字塩生字金堀場1935-1  
TEL67-2328

校長	星 俊夫
教頭	白井 秀行
職員数	16名
学級数	8クラス
生徒数	85名
1年	12名
2年	16名
3年	10名
4年	17名
5年	10名
6年	15名
どれみ1組	2名
どれみ2組	3名

●教育目標  
創造性と実践力に富んだ心豊かでたくましい子どもの育成  
○明るくやさしい子ども  
○進んで学習する子ども  
○健康でがんばる子ども



中学年の仲間入りをした、男子5名・女子5名、計10名の3年生です。学校の合い言葉「チーム旭田」のもと、毎日仲よく学校生活を送っています。

今年度からは、児童会委員会に所属し、学校のために活動しています。4月には児童会総会にも参加しました。初めてにもかかわらず、要項にもしっかり目を通し、質問や意見を述べる事ができていました。やる気満々で真剣に取り組む姿勢が素晴らしかったです。

5月に入ってから運動会練習では、1・2年生のお手本となりながら、ダンスや紅白リレー、綱引きや鼓笛の練習などに本気で取り組み、運動会当日には、一人一人が思いぎり力を発揮することができました。

3年生になって2カ月が過ぎようとしていますが、これからさらに、授業や学校行事を通して大きく成長していくことを願っています。



鈴木祥晃 先生



次号(7月号)は江川小学校の予定です。

# INFORMATION

## おしらせ 情報

### 6月

日	月	火	水	木	金	土
1	2	3	4	5	6	7
8	9	10	11	12	13	14
15	16	17	18	19	20	21
22	23	24	25	26	27	28
29	30					

### June.2014

- (主な行事予定)
- 1日 町青少年育成町民会議議会(ふれセン) 100周年ウオーク(オオタカネバラ祭)
  - 8日 消防操法大会公式練習開始 櫻木旗争奪少年剣道大会(町民体育館)
  - 14日 町P連研修会レク大会(コミセン)
  - 21日 町民ベタンク大会(旭小グラウンド)
  - 27日 青少年主張・作品表彰式(ふれセン)

### 町役場は土日閉庁

町老人福祉センターは年末年始の休所日を除き運営しています。

- ☎69-1122 .....役場
- ☎69-5111 .....江川出張所(老人福祉センター)
- ☎69-1166・1168 .....町教育委員会
- ☎67-2211 .....町公民館事務室
- ☎67-2905 .....コミュニティセンター
- ☎69-1112 .....下郷ふれあいセンター
- ☎67-3251 .....田沼文蔵記念館
- ☎69-1135 .....しもごう保育所
- ☎68-2315 .....湯野上保育所
- ☎67-4433 .....町物産館
- ☎67-2416 .....町観光公社・養鱒公園

心配ごと相談  
6/9(月) 午前10時~午後3時  
…ふれあいセンター  
町社会福祉協議会  
TEL69-5111

昨年度は大好評で完売！お買い求めはお早めに！

## 愛と絆 スーパープレミアム 商品券

**地元券** 認定大型店を除く加盟店で利用できる商品券  
▼1,000円券×12枚綴り 1冊10,000円  
(1セットで2,000円のプレミアム)

**共通券** 全ての加盟店で利用できる商品券  
▼500円券×22枚綴り 1冊10,000円  
(1セットで1,000円のプレミアム)

**6月14日⑤9:00~販売開始!**

6月14日と15日は町ふれあいセンターで販売  
(16日以降は町商工会館で販売)  
※売り切れ次第販売を終了いたします。

◆お問い合わせ 下郷町スーパープレミアム商品券事業実行委員会  
(下郷町商工会内) TEL:0241-67-3135

### 新着図書

グリーンプラザ田沼文蔵記念館  
TEL(FAX)0241-67-3251  
□開館時間 9:00~17:00  
□休館日 毎週月曜日・年末年始

- \*そして僕等の初恋に会いにゆく 西田俊也/KADOKAWA
- \*海うそ 梨木香歩/岩波書店
- \*太陽の棘 原田マハ/文藝春秋
- \*ただ一人の幻影 森村誠一/徳間書店
- \*逆流 笹本稜平/双葉社
- \*軍師官兵衛 二 前川洋一/NHK出版
- \*忍者月輪 津本陽/中央公論新社
- \*子どもの夜ふかし 脳への脅威 三池輝久/集英社
- \*かいけつゾロリ やせるぜ!ダイエット大さくせん 原ゆたか/ポプラ社
- \*ぎょうれつのできるパンやさん ふくざわゆみこ/教育画劇

### 6月の納税等 payment of taxes

この社会  
あなたの税がきている…  
町県民税 1期  
介護保険料 2期  
水道使用料 6月



納税には便利な口座振替を  
■お問い合わせ  
税務課 TEL0241-69-1155

お金がらみの詐欺被害に  
遭わないための

## 「3ない行動」

- ▼現金を振り込まない!  
公的機関の職員などから、「手続きのためにATMを操作して」と言われたら詐欺!
- ▼送らない!  
「レターパックや宅配便で現金を送って」と言われたら詐欺!
- ▼手渡さない!  
身内が必要だという現金を代理の人物に渡さない。  
公的機関を名乗る者から「カードや通帳を預かります」と言われたら詐欺!

なりすまし詐欺の被害が後を絶ちません。ATMから振り込ませるだけでなく、直接自宅を訪問するなど、年々手口も多様化しています。  
「自分は詐欺になんか遭わない」という思い込みは危険です。  
落ち着いて対応することが詐欺被害を防ぐ第一歩。怪しいと感じたら、まずは冷静になって「3ない行動」を思い

出してください。  
また、詐欺犯は電話のやり取りが録音される留守番電話を嫌います。留守番電話を手に活用することも、被害防止の有効な方法の一つです。  
■南会津警察署  
☎0241(62) 1140  
■檀原駐在所  
☎0241(67) 2325  
■湯野上駐在所  
☎0241(68) 2259

消防署便り No.32  
南会津広域消防署下郷出張所  
TEL0241-67-3015



①避難訓練のようす ②水消火器による消火訓練 ③消防車と記念撮影

こんにちは！駐在所です

## 春の 火災予防教室

5月15日、しもごう保育所で春の火災予防教室を開催しました。  
訓練は、保育所近隣で火災が発生したという想定でスタート。子どもたちは、避難の方法などの基本的な対処の仕方について、消防職員や先生方の話にうなずきながら真剣に取り組んでいました。  
消防職員が、火や煙の恐さについて説明したあと、ポン

プ車からの放水訓練を実施。勢いよく飛び出す水の勢いに、子どもたちは圧倒された様子でした。  
また、先生方は消火器の取り扱いの説明を受け、水消火器を使った消火訓練に取り組みました。  
最後は消防車をバックに記念撮影。消防職員との触れ合いを通して、防火意識の向上に役立つ教室となりました。

「住警器 あなたの目になり 声になる」  
南会津地方統一防火標語  
山仁菜緒さん(塩生)の作品

学生の年金保険料は  
後払いにできます

▼国民年金の「学生納付特例制度」

20歳以上であれば、学生の方も国民年金制度に加入しなければなりません。学生の方には所得がないことから、加入しても保険料を納めることができません。学生本人が一定所得以下の場合には、学生本人が社会人となつてから保険料を支払うこととする「学生納付特例制度」があります。

この制度の申請をして承認を受けると、学生納付特例期間中の障害や死亡といった不慮の事態には、満額の障害基礎年金または遺族基礎年金が支払われます。

特例の承認のためには前年の所得を確認する必要があります。ことから、毎年度申請が必要となります。お忘れのないようご注意ください。

また、学生納付特例期間は老齢基礎年金を受けるために必要な期間として計算されますが、年金額には反映されません。

せん。満額の老齢基礎年金を受けられるにも、保険料の追納をお勧めします。学生納付特例期間については、10年以内であれば追納できます。卒業したら忘れずに納付してください。

◆お問い合わせ

・会津若松年金事務所  
☎0242(27)5321  
・町民課戸籍係  
☎0241(69)1133

平成26年度税務職員  
採用試験(高卒程度)

仙台国税局は、税務のスペシャリストとして活躍する税務職員を募集しています。

▼第一次試験 9月7日(日)  
▼受験資格

①平成26年4月1日において、高等学校又は中等教育学校を卒業した日から起算して3年を経過していない者及び試験年度の3月までに高等学校又は中等教育学校を卒業する見込みの者

②人事院が①に掲げる者と同等の資格があると認める者

▼受験申込方法

原則インターネット申込み  
▼申込受付期間  
6月23日(月)～7月3日(木)

◆お問い合わせ  
人事院東北事務局  
☎022(221)2022

7月10日まで!  
労働保険の年度更新

平成26年度の労働保険の年度更新の申告期限は、7月10日となっています。

事業主の皆さんは、最寄りの銀行、郵便局、労働基準監督署、福島労働局において、期限までに手続きをされますようお願いいたします。

◆お問い合わせ  
福島労働局労働保険徴収室  
☎024(536)4607

10月入学生を募集  
放送大学

放送大学は、テレビ等の放送やインターネットで授業を行う通信制の大学です。働きながら学んで大学を卒業したい、学びを楽しみたいなど、様々な目的で幅広い世代の方

が学んでいます。

心理学・福祉・経済・歴史・文学・自然科学など幅広い分野を選べます。

ただいま平成26年10月入学生を募集しています。詳しい資料を無料で送付しますので、お気軽にお問い合わせください。

▼出願期間  
8月31日まで

◆お問い合わせ  
放送大学福島学習センター  
☎024(921)7471

電波の使用は  
ルールを守って

6月1日～10日は「電波利用環境保護周知啓発強化期間」です。

不法電波は、航空機や船舶、警察、消防、救急などの人命に関わる無線通信を妨害し、安全・安心な生活を脅かします。ルールを守り、電波を正しく使用しましょう。

◆お問い合わせ  
総務省東北総合通信局  
相談窓口  
☎022(221)0641

6月

保健行事のお知らせ

行事	実施日	時間	場所	対象者等	
元気はつらつ教室	3日・10日・17日・24日	9:30～14:30	コミセン・老人福祉センター	65歳以上の方で介護予防のための運動をしたい方	
なかよしサークル	11日(水)	10:00～14:30	ふれあいセンター	こころの病気とたたかっている方 気軽にお問合せください。	
子宮がん検診	12日(木)	受付 13:00～14:00	老人福祉センター	江川地区 20歳以上の女性 2年以上未受診の方は積極的に受けてください。	
	13日(金)	受付 9:00～10:00	ふれあいセンター		
		受付 13:00～14:00			旭田地区
乳がん検診	16日(月)～ 20日(金)	<完全予約>5月に予約された検診会場、時間で受診してください。			
4カ月児健康診査	18日(水)	受付 12:15～12:45	南会津町保健センター (御蔵入交流館)	平成26年2月生まれ 問診票が送付されます。	
こころの健康相談	20日(金)	13:30～15:30	南会津保健福祉事務所	南会津保健福祉事務所(63-0305)へ電話予約してください。	
素敵なヘルシー教室	25日(水)	9:30～15:30	ふれあいセンター	教室生及び希望者(18日までに電話予約)ヘルシー料理、檜原・倉村ウォーキング	
乳幼児健康相談 ①1歳・1歳1カ月児 ②6・7カ月児 ③2歳6・7カ月児	27日(金)	受付 ①13:15～13:45 ②13:45～14:00 ③14:15～14:30	ふれあいセンター	①平成25年5月・6月生まれ ②平成25年11月・12月生まれ ③平成23年11月・12月生まれ ・子ども用歯ブラシをお持ちください。 ・2歳6・7か月児健康相談を始めました。	

■お問い合わせ 健康福祉課 健康係 TEL 0241-69-1199

■気象で～た

	4月
最高気温	22.0℃(26・27日)
最低気温	-2.0℃(2・9・13日)
平均気温	9.5℃
降水量月計	12.0mm
降雪量月計	0.0cm
環境放射能 (マイクロベルト/時)	最高0.062 最低0.043

※役場前観測・測定

お誕生おめでとうございます

4月届出分(敬称略)

なまえ 保護者 地区  
千咲 要 由紀子 湯野上

おくやみもうしあげます

なまえ 年齢届出地区  
阿久津 一夫 61 勝美 刈 林  
渡部 忠男 75 和彦 中山  
星 ウメ子 90 英夫 音 金  
弓田 豊 90 昭彦 音 金  
阿久津 テルヨ 93 有信 十文字  
佐藤 ミツエ 89 榮喜 大松 川  
浅沼 五十鈴 77 貞義 湯野上

(広告)

—きれいな街がすき—  
土木建築工事・水道工事・解体工事・  
砕石販売・一般・産業廃棄物収集運搬

株式会社 しもごう環境サービス  
代表取締役 齋藤 理

【本社・工事部】 下郷町大字豊成字下川原115  
☎(67)4265 FAX(67)4275

【環境部・プラント部】 南会津町長野字加藤谷1874-5  
☎(69)1231 FAX(69)1232

【衛生課】(東部聖苑火葬受付番号) ☎(67)3707

編集幸記

5月は田植えの季節です。年老了いた両親が体に鞭打って準備に励むこのイベントには毎年携わってききましたが、広報担当となった今年は、仕事に追われて全く手を貸すことができませんでした。

結局、私の弟が頑張ってくれたおかげで田植えは何事もなく終了。自分の活躍の場がなかったことになんとなく寂しさも感じますが、まずは弟に感謝です。

(星数喜)

(広告)

もう行きましたか?

浅草 とうきょうスカイツリー

SPACIA  
TOBU LIMITED EXPRESS

野岩鉄道 会津鉄道

鬼怒川温泉 会津下郷 会津田島 湯野上温泉 至 会津若松

浅草・東京スカイツリー®へは鬼怒川温泉から便利な特急「スペーシア」で!

—TOBU—

# スマイル

299 SMILE

佐藤

Sato

Junichi

順一さん

(刈 林)

「地元が一番落ち着く」と話す順一さんは、南会津町にある自営の土木会社で働いています。

仕事では、白河市の現場で除染作業に従事することが多いとか。「南会津では放射能のことを意識せずに生活できるが、県南地方ではそうはいかない」と、福島の実実に複雑な感情を覗かせます。

高校時代からサッカーを始め、現在も地元チーム「下郷SC」で汗を流しています。「仲間と一緒に体を動かしているときに最高の時間」と語ります。

愛車の手入れが最近の趣味。「これからいろいろ手を加えていくのが楽しみ」と笑顔を見せます。

今は南会津町で暮らしていますが「いつかは下郷で幸せな家庭を築きたい」と、故郷への想いを語っていました。



仲間との時間が最高



## 会津地鶏のカルパッチョ

地元素材：会津地鶏、じゅうねん

### 【材 料】（4人分）

- ・会津地鶏ささみ 4本 ・季節の野菜 適量
- ・じゅうねンドレッシング 適量  
（・みりん 大さじ1 ・醤油 大さじ1  
・酢 大さじ1 ・じゅうねん油 少々）

### 【作り方】

- ①じゅうねん油でドレッシングを作っておく。
- ②地鶏のささみはお湯でさっと霜降りにし、水分をふきとる。
- ③季節野菜の上に地鶏のささみを形よくならべ、ドレッシングをかけてできあがり。

## ■地元の素材で簡単レシピ

# しもごっつお Vol.1

このレシピは、町着地型ツーリズム推進事業実行委員会料理研究デザイン部会が発行した冊子「ごっつおのおもてなし」から抜粋しています。



お問い合わせ…

町着地型ツーリズム推進事業実行委員会  
料理研究デザイン部会(町商工会内)  
<http://shimogo-sk.or.jp> ☎67-3135

## 日曜当番医 (変更になる場合がありますので、ご了承ください)

月 日	医 院 名	電話番号
6月 1日	馬 場 医 院 (南会津町)	62-0141
8日	なかやクリニック (南会津町)	73-2036
15日	小野木クリニック (南会津町)	76-7780
22日	舘岩愛輝診療所 (南会津町)	78-8688
29日	あべクリニック (南会津町)	62-8733
7月 6日	きむらクリニック (南会津町)	62-5576
13日	高 橋 医 院 (南会津町)	62-0040
20日	佐 藤 医 院 (下郷町)	67-2134
27日	芳 賀 医 院 (下郷町)	67-2128